

Dell™ Vostro™ 1014/1015 Servis El Kitabı

[Bilgisayarınızda Çalışma](#)


[Parça Ekleme ve Takma](#)

[Özellikler](#)


[Tanılamalar](#)

[Sistem Kurulumu](#)

Notlar, Dikkat Edilecek Noktalar ve Uyarılar

 **NOT:** NOT, bilgisayarınızdan daha fazla yararlanmanıza yardım eden önemli bilgilere işaret eder.

 **DİKKAT:** DİKKAT, donanımına gelebilecek olası hasara veya yönergeler izlenmezse veri kaybına işaret eder.

 **UYARI:** UYARI, meydana gelebilecek olası maddi hasar, kişisel yaralanma veya ölüm tehlikesi anlamına gelir.

Bir Dell™ n Serisi bilgisayar satın aldıysanız, bu belgede yer alan Microsoft® Windows® işletim sistemine referanslar geçerli değildir.

Bu belgedeki bilgiler önceden bildirilmeksizin değiştirilebilir.
© 2009 Dell Inc. Tüm hakları saklıdır.

Dell Inc.'in yazılı izni olmadan bu materyallerin herhangi bir şekilde çoğaltılması kesinlikle yasaktır.

Bu metinde kullanılan ticari markalar: *Dell, DELL* logo ve *Vostro*, Dell, Inc.'nin ticari markalarıdır; *Intel, Celeron* ve *Core*, Intel Corporation'ın ticari markaları veya tescilli ticari markalarıdır; *Bluetooth*, Bluetooth SIG, Inc.'in sahip olduğu bir tescilli ticari markadır ve Dell tarafından lisansla kullanılır; *Microsoft Windows, Windows Vista* ve *Windows Vista* başlat düğmesi Microsoft Corporation'ın Amerika ve/veya diğer ülkelerde ticari markaları veya tescilli ticari markalarıdır; *Adobe, Adobe* logosu ve *Adobe Flash Player, Adobe Systems Incorporated*'in ticari markalarıdır.

Bu belgede, marka ve adların sahiplerine ya da ürünlerine atıfta bulunmak için başka ticari marka ve ticari adlar kullanılabilir. Dell Inc. kendine ait olanların dışındaki ticari markalar ve ticari isimlerle ilgili hiçbir mülkiyet hakkı olmadığını beyan eder.

Kasım 2009 Rev. A00

[İçerik Sayfasına Dön](#)

Erişim Paneli

Dell™ Vostro™ 1014/1015 Servis El Kitabı

UYARI: Bilgisayarınızın içindeki parçalar üzerinde çalışmadan önce, bilgisayarınızla birlikte verilen güvenlik bilgilerini okuyun. En iyi güvenlik uygulamaları konusunda ek bilgi için, www.dell.com/regulatory_compliance adresindeki Mevzuat Uyumluluğu Ana Sayfasına bakın.



Erişim Panelini Çıkarma

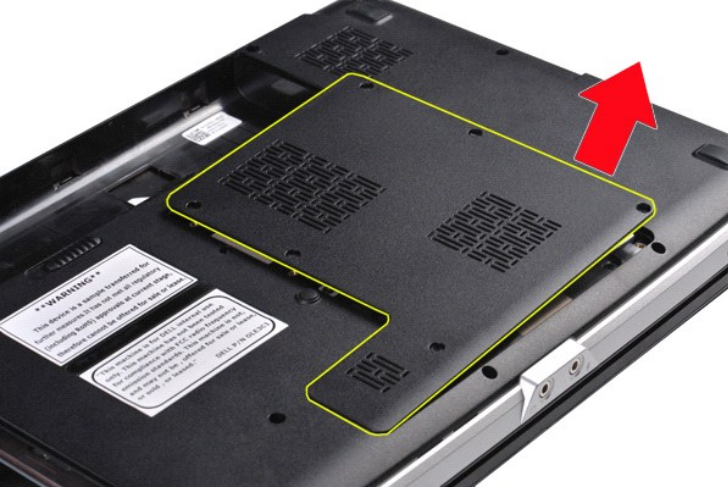
1. [Bilgisayarınızda Çalışmaya Başlamadan Önce](#) bölümündeki prosedürleri uygulayın.
2. Bilgisayardan [pili](#) çıkarın.



3. Erişim kartını bilgisayara sabitleyen altı vidayı sökün.



4. Eriřim panelini bilgisayardan ıkarın.



Eriřim Panelini Takma

Eriřim panelini yerine takmak iin yukarıdaki adımları ters sırada uygulayın.

[İerik Sayfasına Dn](#)

[İçerik Sayfasına Dön](#)

Pil

Dell™ Vostro™ 1014/1015 Servis El Kitabı

⚠ UYARI: Bilgisayarınızın içindeki parçalar üzerinde çalışmadan önce, bilgisayarınızla birlikte verilen güvenlik bilgilerini okuyun. En iyi güvenlik uygulamaları konusunda ek bilgi için, www.dell.com/regulatory_compliance adresindeki Mevzuat Uyumluluğu Ana Sayfasına bakın.



Pili Çıkarma

1. [Bilgisayarınızda Çalışmaya Başlamadan Önce](#) bölümündeki prosedürleri uygulayın.



2. Bilgisayarı, arka kısmı size bakacak şekilde ters çevirin.
3. Pil mandallarını kaydırarak kilidi açık konuma getirin.



4. Pili bilgisayardan kaldırarak çıkarın.



Pili Takma

Pili yerine takmak için yukarıdaki adımları ters sırada uygulayın.

[İçerik Sayfasına Dön](#)

[İçerik Sayfasına Dön](#)

Bluetooth® Kablosuz Teknolojisi Bulunan Dahili Kart

Dell™ Vostro™ 1014/1015 Servis El Kitabı

⚠ UYARI: Bilgisayarınızın içindeki parçalar üzerinde çalışmadan önce, bilgisayarınızla birlikte verilen güvenlik bilgilerini okuyun. En iyi güvenlik uygulamaları konusunda ek bilgi için, www.dell.com/regulatory_compliance adresindeki Mevzuat Uyumluluğu Ana Sayfasına bakın.

Bluetooth Kablosuz Kartını Çıkarma



1. [Bilgisayarınızda Çalışmaya Başlamadan Önce](#) bölümündeki prosedürleri uygulayın.
2. [Bilgisayardan pili çıkarın.](#)
3. [Erişim panelini](#) çıkarın.
4. [Sabit sürücüyü](#) çıkarın.
5. [WLAN kartını](#) çıkarın.
6. [Kumanda paneli kapağını](#) çıkarın.
7. [Klavyeyi](#) çıkarın.
8. [Ekran aksamını](#) çıkarın.
9. [Avuç içi dayanağını](#) çıkarın.
10. [I/O kartını](#) çıkarın.



11. Bluetooth kartının kablosunu sistem kartındaki konnektöründen çıkarın.



12. Bluetooth kartının kablosunu yönlendirme çentiğinden çıkartın ve Bluetooth kartını kaldırarak bilgisayardan çıkarın.



Bluetooth Kartını Takma

Bluetooth kartını yerine takmak için yukarıdaki adımları ters sırada uygulayın.

[İçerik Sayfasına Dön](#)

[İçerik Sayfasına Dön](#)

Yassı-Hücreli Pili

Dell™ Vostro™ 1014/1015 Servis El Kitabı

⚠ UYARI: Bilgisayarınızın içindeki parçalar üzerinde çalışmadan önce, bilgisayarınızla birlikte verilen güvenlik bilgilerini okuyun. En iyi güvenlik uygulamaları konusunda ek bilgi için, www.dell.com/regulatory_compliance adresindeki Mevzuat Uyumluluğu Ana Sayfasına bakın.

Yassı-Hücreli Pili Çıkarma



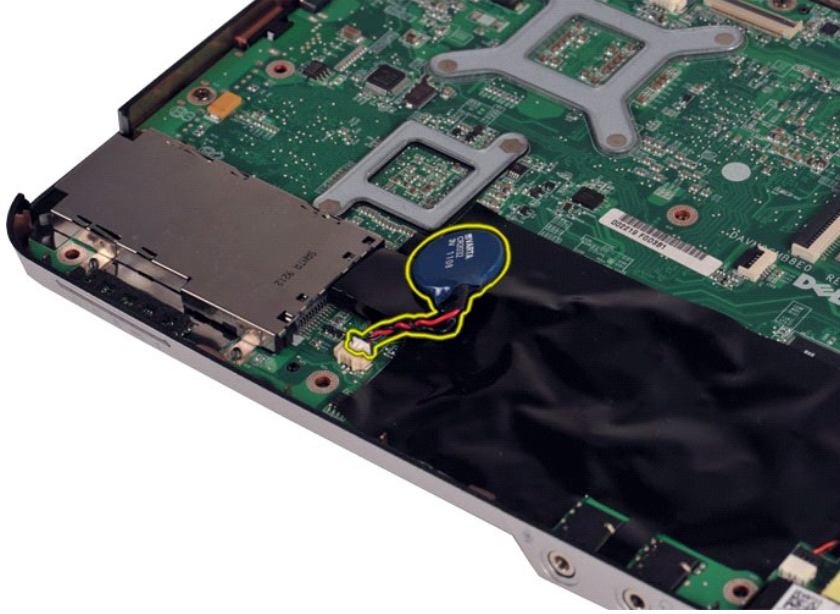
1. [Bilgisayarınızda Çalışmaya Başlamadan Önce](#) bölümündeki prosedürleri uygulayın.
2. Bilgisayardan [pili çıkarın](#).
3. [Erişim panelini](#) çıkarın.
4. [Sabit sürücüyü](#) çıkarın.
5. [WLAN kartını](#) çıkarın.
6. [Kumanda paneli kapağını](#) çıkarın.
7. [Klavyeyi](#) çıkarın.
8. [Ekran aksamını](#) çıkarın.
9. [Avuç içi dayanağını](#) çıkarın.



10. Yassı-hücreli pili plastik kılıfından çekip çıkarın.



11. Yassı-hücreli pili sistem kartındaki konnektörden çıkarın ve ardından yassı-hücreli pili kaldırarak bilgisayardan çıkarın.



Yassı-Hücreli Pili Takma

Yassı-hücreli pili yerine takmak için yukarıdaki adımları ters sırada uygulayın.

[İçerik Sayfasına Dön](#)

[İçerik Sayfasına Dön](#)

Kumanda Paneli Kapağı

Dell™ Vostro™ 1014/1015 Servis El Kitabı

⚠ UYARI: Bilgisayarınızın içindeki parçalar üzerinde çalışmadan önce, bilgisayarınızla birlikte verilen güvenlik bilgilerini okuyun. En iyi güvenlik uygulamaları konusunda ek bilgi için, www.dell.com/regulatory_compliance adresindeki Mevzuat Uyumluluğu Ana Sayfasına bakın.

• [Vostro 1014](#)

• [Vostro 1015](#)

Vostro 1014



Kumanda Paneli Kapağını Çıkarma

1. [Bilgisayarınızda Çalışmaya Başlamadan Önce](#) bölümündeki prosedürleri uygulayın.
2. Bilgisayardan [pili çıkarın](#).



3. Bilgisayarın altından kumanda paneli kapağına ait üç vidayı çıkarın.



4. Pili yuvasının içinde bulunan dört kumanda paneli kapağı klipsini serbest bırakmak için plastik bir çizici yerleştirin.



5. Bilgisayarı ters çevirin ve ekranı açın.
6. Kumanda paneli kapağını bilgisayardan çıkarın.



Kumanda Paneli Kapağını Takma

Kumanda paneli kapağını yerine takmak için yukarıdaki adımları ters sırada uygulayın.

Vostro 1015



Kumanda Paneli Kapağını Çıkarma

1. [Bilgisayarınızda Çalışmaya Başlamadan Önce](#) bölümündeki prosedürleri uygulayın.
2. Bilgisayardan [pili çıkarın](#).



3. Bilgisayarın altından kumanda paneli kapağına ait sekiz vidayı çıkarın.



4. Bilgisayarı ters çevirin ve ekranı açın.
5. Kumanda paneli kapağını bilgisayardan çıkarın.



Kumanda Paneli Kapağını Takma

Kumanda paneli kapađını yerine takmak için yukarıdaki adımları ters sırada uygulayın.

[İçerik Sayfasına Dön](#)

[İçerik Sayfasına Dön](#)

İşlemci Fanı

Dell™ Vostro™ 1014/1015 Servis El Kitabı

⚠ UYARI: Bilgisayarınızın içindeki parçalar üzerinde çalışmadan önce, bilgisayarınızla birlikte verilen güvenlik bilgilerini okuyun. En iyi güvenlik uygulamaları konusunda ek bilgi için, www.dell.com/regulatory_compliance adresindeki Mevzuat Uyumluluğu Ana Sayfasına bakın.

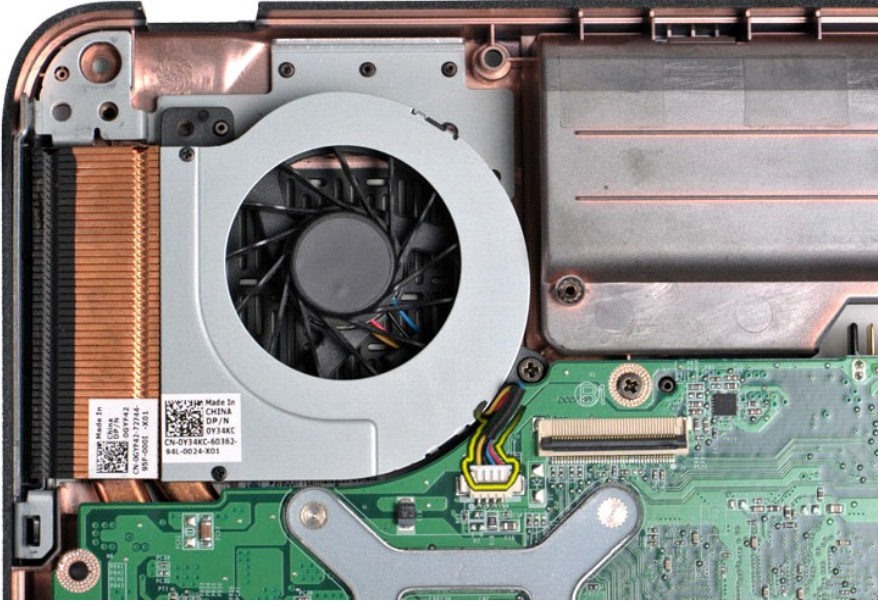
İşlemci Fanını Çıkarma



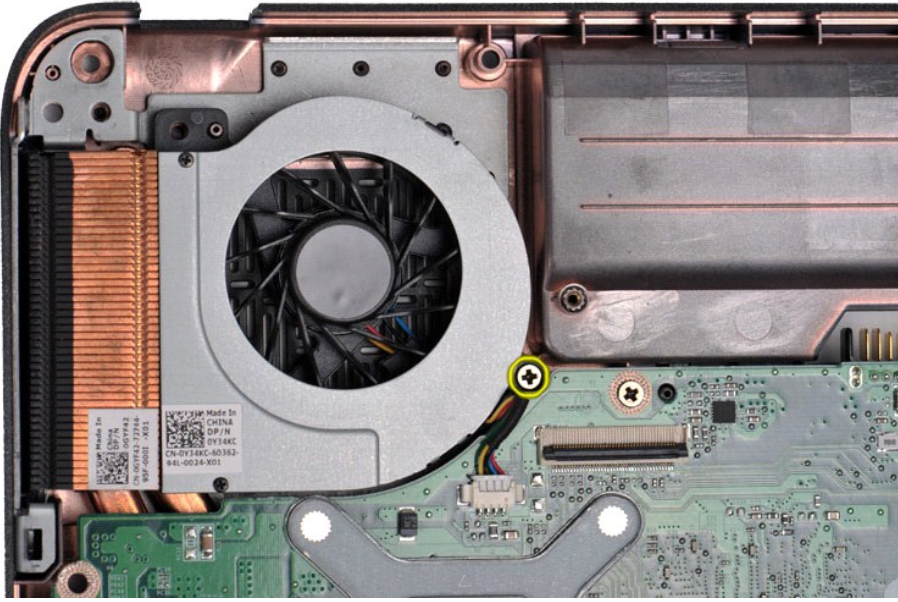
1. [Bilgisayarınızda Çalışmaya Başlamadan Önce](#) bölümündeki prosedürleri uygulayın.
2. Bilgisayardan [pili çıkarın](#).
3. [Erişim panelini](#) çıkarın.
4. [Sabit sürücüyü](#) çıkarın.
5. [WLAN kartını](#) çıkarın.
6. [Kumanda paneli kapağını](#) çıkarın.
7. [Klavveyi](#) çıkarın.
8. [Ekran aksamını](#) çıkarın.
9. [Avuç içi dayanacağını](#) çıkarın.



10. İşlemci fanının kablosunu sistem kartındaki konnektöründen çıkarın.



11. İşlemci fanını bilgisayara sabitleyen vidayı çıkarın.



12. İşlemci fanını bilgisayardan kaldırarak çıkarın.



İşlemci Fanını Takma

İşlemci fanını yerine takmak için yukarıdaki adımları ters sırada uygulayın.

[İçerik Sayfasına Dön](#)

[İçerik Sayfasına Dön](#)

ExpressCard

Dell™ Vostro™ 1014/1015 Servis El Kitabı

⚠ UYARI: Bilgisayarınızın içindeki parçalar üzerinde çalışmadan önce, bilgisayarınızla birlikte verilen güvenlik bilgilerini okuyun. En iyi güvenlik uygulamaları konusunda ek bilgi için, www.dell.com/regulatory_compliance adresindeki Mevzuat Uyumluluğu Ana Sayfasına bakın.



ExpressCard'ı Çıkarma

1. [Bilgisayarınızda Çalışmaya Başlamadan Önce](#) bölümündeki prosedürleri uygulayın.



2. Bilgisayardaki yuvasından çıkarmak için ExpressCard'a bastırın.



3. ExpressCard'ı bilgisayardan kaydırın.



ExpressCard'ı Takma

ExpressCard'ı yerine takmak için yukarıdaki adımları ters sırada uygulayın.

[İçerik Sayfasına Dön](#)

[İçerik Sayfasına Dön](#)

Sabit Disk

Dell™ Vostro™ 1014/1015 Servis El Kitabı

⚠ UYARI: Bilgisayarınızın içindeki parçalar üzerinde çalışmadan önce, bilgisayarınızla birlikte verilen güvenlik bilgilerini okuyun. En iyi güvenlik uygulamaları konusunda ek bilgi için, www.dell.com/regulatory_compliance adresindeki Mevzuat Uyumluluğu Ana Sayfasına bakın.

- [Sabit Disk Aksamını Çıkarma](#)
- [Sabit Disk Aksamını Takma](#)
- [Sabit Disk Dirseğini Sökme](#)
- [Sabit Disk Dirseğini Takma](#)
- [Sabit Disk Engelini Çıkarma](#)
- [Sabit Disk Engelini Takma](#)

Sabit Disk Aksamını Çıkarma



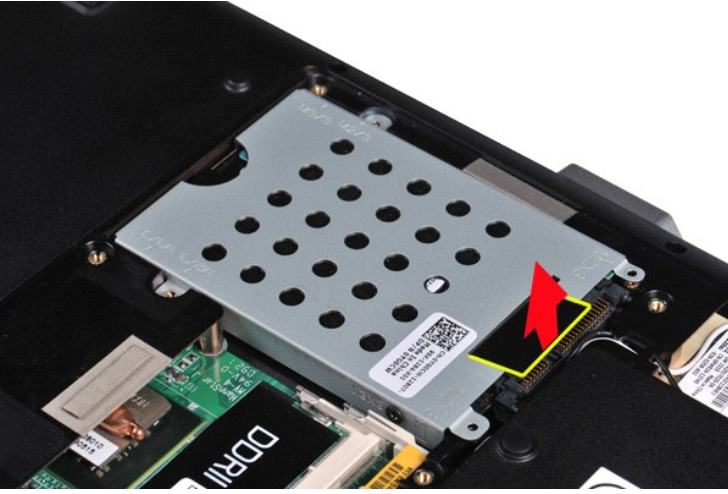
1. [Bilgisayarınızda Çalışmaya Başlamadan Önce](#) bölümündeki prosedürleri uygulayın.
2. Bilgisayardan [pili çıkarın](#).
3. [Erişim panelini](#) çıkarın.



4. Sabit sürücü aksamını bilgisayara sabitleyen dört vidayı çıkarın.



5. Mylar tırnağını sabit disk aksamına doğru çekerek sabit disk engelini sistem kartındaki konnektörden çıkarın.
6. Sabit disk aksamını bilgisayardan kaldırarak çıkarın.



Sabit Disk Aksamını Takma

Sabit disk aksamını bilgisayara takmak için yukarıdaki adımları ters sırada uygulayın.

Sabit Disk Dirseğini Sökme



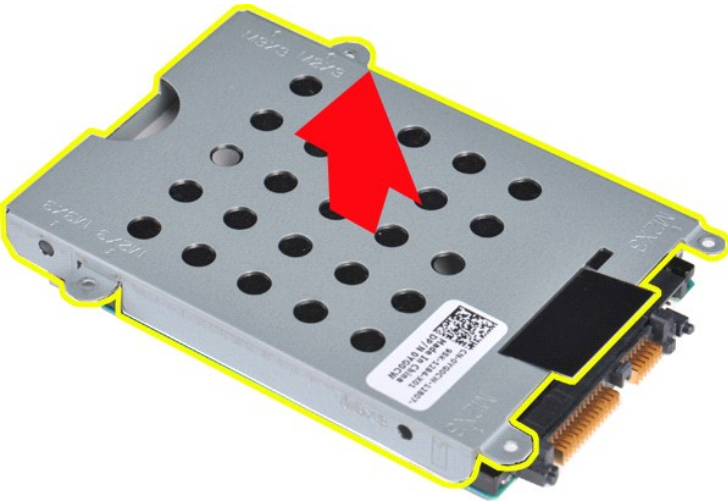
1. [Bilgisayarınızda Çalışmaya Başlamadan Önce](#) bölümündeki prosedürleri uygulayın.
2. Bilgisayardan [pili çıkarın](#).
3. [Erişim panelini](#) çıkarın.
4. [Sabit disk](#) çıkarın.



5. Sabit diskı sabit disk dirseđine sabitleyen ve dirseđin iki kenarında ikişer tane bulunan dört vidayı çıkarın.



6. Dirseđi sabit diskten kaldırarak çıkarın.



Sabit Disk Dirseđini Takma

Sabit disk sabit disk dirseğine takmak için yukarıdaki adımları ters sırada uygulayın.

Sabit Disk Engelini Çıkarma



1. [Bilgisayarınızda Çalışmaya Başlamadan Önce](#) bölümündeki prosedürleri uygulayın.
2. Bilgisayardan [pili çıkarın](#).
3. [Erişim panelini](#) çıkarın.
4. [Sabit disk](#) çıkarın.



5. Sabit disk engelini sabit diskten hafifçe çekerek çıkarın.



Sabit Disk Engelini Takma

Sabit disk engelini yerine takmak için yukarıdaki adımları ters sırada uygulayın.

[İçerik Sayfasına Dön](#)

[İçerik Sayfasına Dön](#)

Isı Emici

Dell™ Vostro™ 1014/1015 Servis El Kitabı

⚠ UYARI: Bilgisayarınızın içindeki parçalar üzerinde çalışmadan önce, bilgisayarınızla birlikte verilen güvenlik bilgilerini okuyun. En iyi güvenlik uygulamaları konusunda ek bilgi için, www.dell.com/regulatory_compliance adresindeki Mevzuat Uyumluluğu Ana Sayfasına bakın.

Isı Emiciyi Çıkarma



1. [Bilgisayarınızda Çalışmaya Başlamadan Önce](#) bölümündeki prosedürleri uygulayın.
2. [ExpressCard](#)'ı çıkarın (uygunsa).
3. [Bellek kartını](#) çıkarın (uygunsa).
4. Bilgisayardan [pili çıkarın](#).
5. [Erişim panelini](#) çıkarın.
6. [Sabit disk](#) çıkarın.
7. [Bellek modüllerini](#) çıkarın.
8. [WLAN kartını](#) çıkarın.
9. [Kumanda paneli kapağını](#) çıkarın.
10. [Klavveyi](#) çıkarın.
11. [Ekran aksamını](#) çıkarın.
12. [Avuç içi dayanağını](#) çıkarın.
13. [İşlemci fanını](#) çıkarın.
14. [I/O kartını](#) çıkarın.
15. [Bluetooth@ kablosuz kartını](#) çıkarın.
16. [Sistem kartını](#) çıkarın ve sistem kartını temiz, kuru bir yüzeye koyun.



17. Isı emici sistem kartına sabitleyen dört vidayı gevşetmek için aşağıdaki resimde belirtilen sırayı kullanın.



18. Isı emiciyi kaldırarak sistem kartından çıkarın.



Isı Emiciyi Takma

Isı emiciyi yerine takmak için yukarıdaki adımları ters sırada uygulayın.

[İçerik Sayfasına Dön](#)

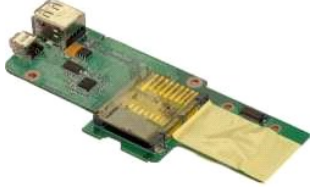
[İçerik Sayfasına Dön](#)

I/O Kartı

Dell™ Vostro™ 1014/1015 Servis El Kitabı

⚠ UYARI: Bilgisayarınızın içindeki parçalar üzerinde çalışmadan önce, bilgisayarınızla birlikte verilen güvenlik bilgilerini okuyun. En iyi güvenlik uygulamaları konusunda ek bilgi için, www.dell.com/regulatory_compliance adresindeki Mevzuat Uyumluluğu Ana Sayfasına bakın.

I/O Kartının Çıkarılması



1. [Bilgisayarınızda Çalışmaya Başlamadan Önce](#) bölümündeki prosedürleri uygulayın.
2. Bilgisayardan [pili çıkarın](#).
3. [Erişim panelini](#) çıkarın.
4. [Sabit sürücüyü](#) çıkarın.
5. [WLAN kartını](#) çıkarın.
6. [Kumanda paneli kapağını](#) çıkarın.
7. [Klavveyi](#) çıkarın.
8. [Ekran aksamını](#) çıkarın.
9. [Avuç içi dayanağını](#) çıkarın.



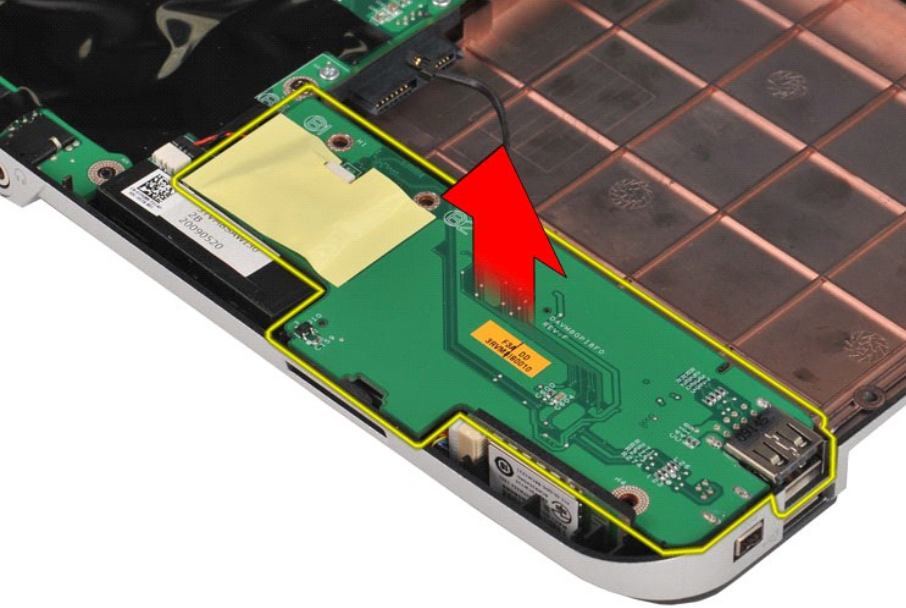
10. I/O kartını bilgisayar kasasına sabitleyen iki vidayı sökün.



11. Modem kablosunu I/O kartı üzerindeki konnektörden çıkarın.



12. I/O kartı bilgisayardan çıkarmak için kaldırıp çekin.



I/O Kartını Takma

I/O kartını yerine takmak için yukarıdaki adımları ters sırada uygulayın.

[İçerik Sayfasına Dön](#)

[İçerik Sayfasına Dön](#)

Klavye

Dell™ Vostro™ 1014/1015 Servis El Kitabı

⚠ UYARI: Bilgisayarınızın içindeki parçalar üzerinde çalışmadan önce, bilgisayarınızla birlikte verilen güvenlik bilgilerini okuyun. En iyi güvenlik uygulamaları konusunda ek bilgi için, www.dell.com/regulatory_compliance adresindeki Mevzuat Uyumluluğu Ana Sayfasına bakın.

Klavyeyi Çıkarma



1. [Bilgisayarınızda Çalışmaya Başlamadan Önce](#) bölümündeki prosedürleri uygulayın.
2. Bilgisayardan [pili çıkarın](#).
3. [Kumanda paneli kapağını](#) çıkarın.



4. Klavyeyi bilgisayara sabitleyen iki vidayı sökün.

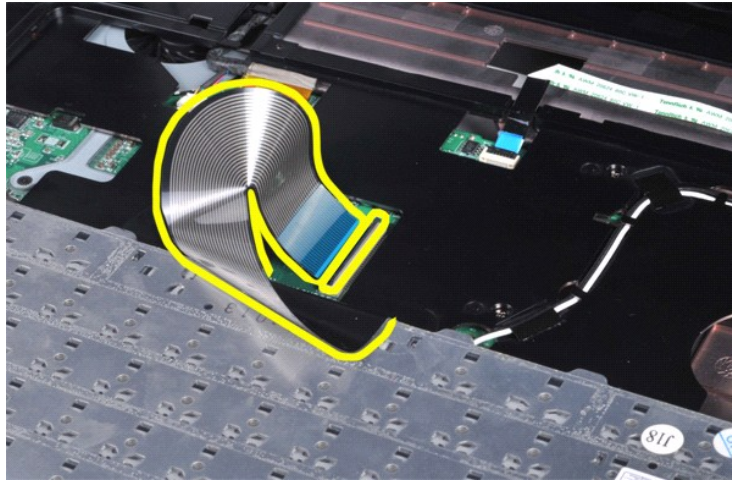


5. Klavyeyi ters çevirin ve avuç içi dayanağının üzerine koyun.

DİKKAT: Klavye kablosunu çekmediğinizden emin olacak şekilde klavyeyi dikkatli bir şekilde kaldırın.



6. Klavye kablosunu sistem kartındaki konektörden çıkarmak için klavye verisi klipsini döndürün.



7. Bilgisayardan klavyeyi çıkarın.



Klavyeyi Takma

Klavyeyi yerine takmak için yukarıdaki adımları ters sırada uygulayın.

[İçerik Sayfasına Dön](#)

[İçerik Sayfasına Dön](#)

Ekran

Dell™ Vostro™ 1014/1015 Servis El Kitabı

⚠ UYARI: Bilgisayarınızın içindeki parçalar üzerinde çalışmadan önce, bilgisayarınızla birlikte verilen güvenlik bilgilerini okuyun. En iyi güvenlik uygulamaları konusunda ek bilgi için, www.dell.com/regulatory_compliance adresindeki Mevzuat Uyumluluğu Ana Sayfasına bakın.

- [Ekran Aksamını Çıkarma](#)
- [Ekran Aksamını Takma](#)
- [Ekran Çerçevesini Çıkarma](#)
- [Ekran Çerçevesini Takma](#)
- [LED Ekran Panelini Çıkarma](#)
- [LED Ekran Panelini Takma](#)
- [Ekran Kamerasını Çıkarma](#)
- [Ekran Kamerasını Takma](#)
- [Ekran Cevircisi Kablosunu Çıkarma](#)
- [Ekran Cevircisi Kablosunu Takma](#)

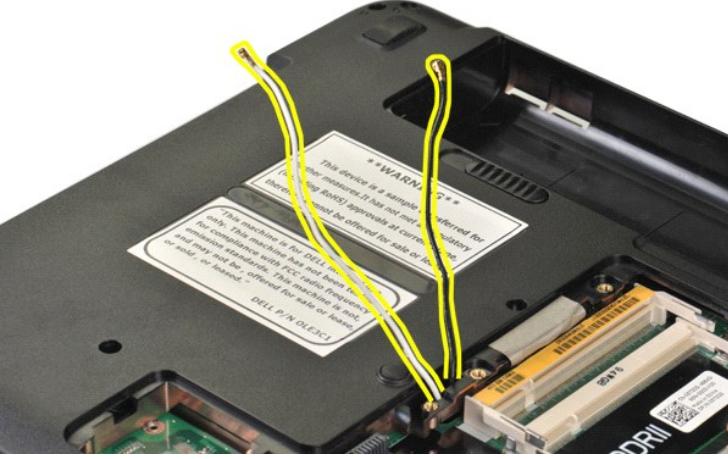
Ekran Aksamını Çıkarma



1. [Bilgisayarınızda Çalışmaya Başlamadan Önce](#) bölümündeki prosedürleri uygulayın.
2. Bilgisayardan [pili çıkarın](#).
3. [Erişim panelini](#) çıkarın.
4. [Sabit sürücüyü](#) çıkarın.
5. [WLAN kartını](#) çıkarın.
6. [Kumanda paneli kapağını](#) çıkarın.
7. [Klavveyi](#) çıkarın.



8. Kabloz kablolarının bağlantısını kesin.



9. Ekran aksamını bilgisayar tabanının altına sabitleyen iki vidayı çıkarın.



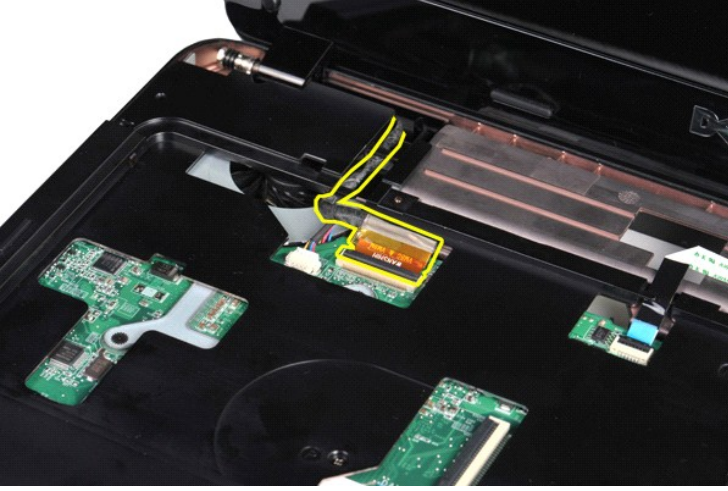
10. Bilgisayarın sağ üst kenarını yukarı getirin ve ekranı açın.



11. Kablosuz kablosunu yönlendirme kılavuzlarından çıkarın.



12. Ekran çeviricisi kablosunun bağlantısının kesmek için ekran çeviricisinin kablosunun klipsini döndürün.



13. Ekran aksamını bilgisayar tabanının üstüne sabitleyen iki vidayı çıkarın.



14. Bilgisayardan ekran aksamını kaldırarak çıkarın. Tüm kabloların bilgisayardan dikkatlice çıkartıldığından emin olun.



Ekran Aksamını Takma

Ekran aksamını yerine takmak için yukarıdaki adımları ters sırada uygulayın.

Ekran Çerçevesini Çıkarma



1. [Bilgisayarınızda Çalışmaya Başlamadan Önce](#) bölümündeki prosedürleri uygulayın.
2. Bilgisayardan [pili çıkarın](#).
3. [Frisim panelini](#) çıkarın.
4. [Sabit sürücüyü](#) çıkarın.
5. [WLAN kartını](#) çıkarın.
6. [Kumanda paneli kapağını](#) çıkarın.
7. [Klavveyi](#) çıkarın.
8. [Ekran aksamını](#) çıkarın.



9. Plastik çiziciyi kullanarak altı kauçuk vida kapağını ekran aksamından çıkarın.



10. Altı vidayı ekran aksamından çıkarın.



11. Ekran bölümünü çıkarın.



Ekran Çerçevesini Takma

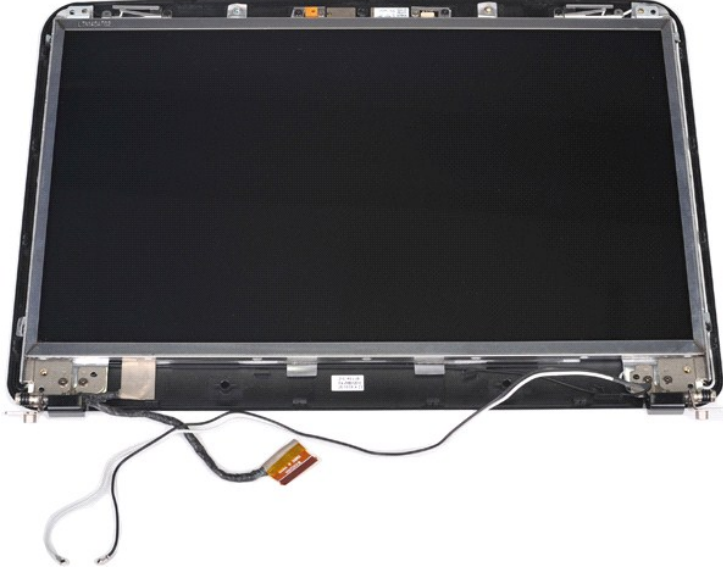
Ekran çerçevesini yerine takmak için yukarıdaki adımları ters sırada uygulayın.

Ekran LED Panelini Çıkarma



1. [Bilgisayarınızda Çalışmaya Başlamadan Önce](#) bölümündeki prosedürleri uygulayın.
2. [Bilgisayardan pili çıkarın.](#)
3. [Erişim panelini](#) çıkarın.
4. [Sabit sürücüyü](#) çıkarın.
5. [WLAN kartını](#) çıkarın.
6. [Kumanda paneli kapağını](#) çıkarın.
7. [Klavvevi](#) çıkarın.

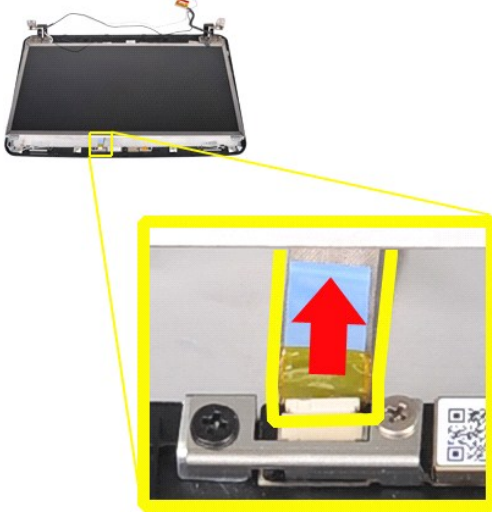
8. [Ekran aksamını](#) çıkarın.
9. [Ekran çerçevesini](#) çıkarın.



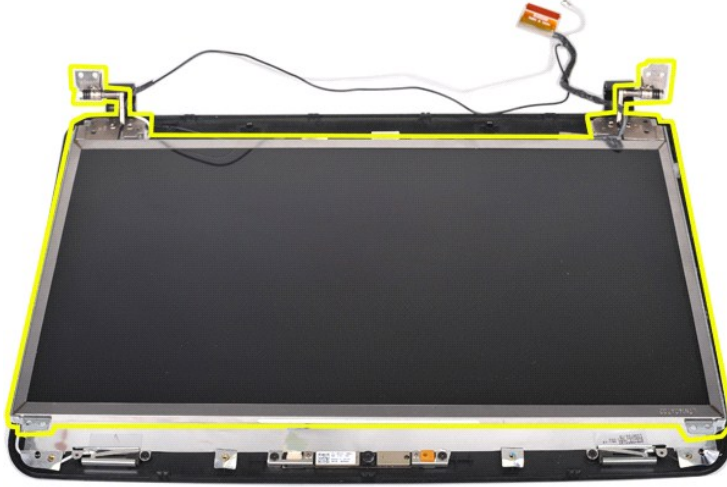
10. Ekran panelini ekran aksamına sabitleyen dört vidayı sökün.



11. Ekran kamerasının kablosunu çıkarın.



12. Ekran LED panelini ekran aksamından sökün.



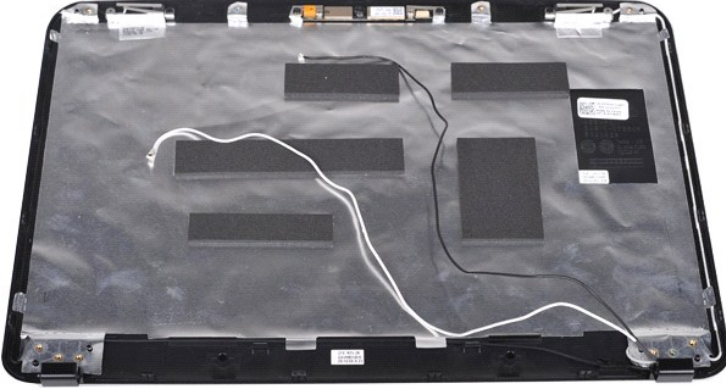
Ekran LED Panelini Takma

Ekran LED panelini yerine takmak için yukarıdaki adımları ters sırada uygulayın.

Ekran Kamerasını Çıkarma



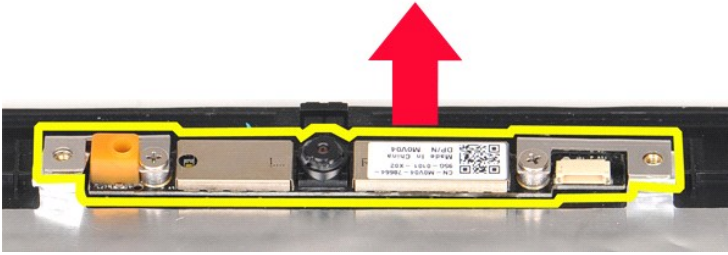
1. [Bilgisayarınızda Çalışmaya Başlamadan Önce](#) bölümündeki prosedürleri uygulayın.
2. Bilgisayardan [pili çıkarın](#).
3. [Erişim panelini](#) çıkarın.
4. [Sabit sürücüyü](#) çıkarın.
5. [WLAN kartını](#) çıkarın.
6. [Kumanda paneli kapağını](#) çıkarın.
7. [Klavveyi](#) çıkarın.
8. [Ekran aksamını](#) çıkarın.
9. [Ekran çerçevesini](#) çıkarın.
10. [Ekran LED panelini](#) çıkarın.



11. Ekran kamerasını ekran aksamına sabitleyen iki vidayı çıkartın.



12. Ekran kamerasını ekran aksamından sökün.



13. Dirseği ekran kapağına sabitleyen iki vidayı çıkarın.



Ekran Kamerasını Takma

Ekran kamerasını dirseğe ve sonra da ekran aksamına takmak için yukarıdaki adımları ters sırada uygulayın.

Ekran Çeviricisi Kablosunu Çıkarma



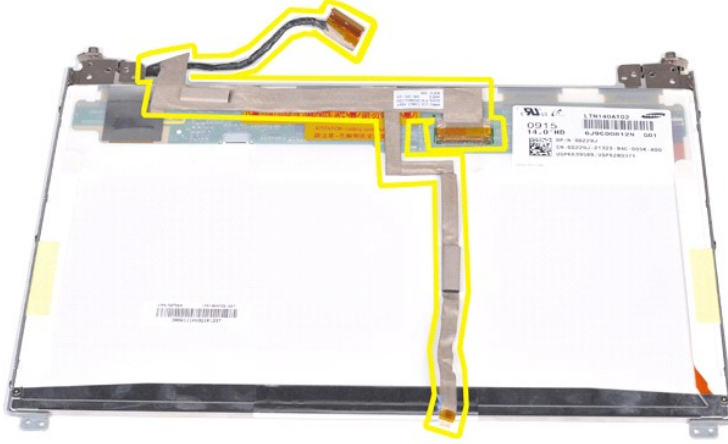
1. [Bilgisayarınızda Çalışmaya Başlamadan Önce](#) bölümündeki prosedürleri uygulayın.
2. Bilgisayardan [pili çıkarın](#).
3. [Erisim panelini](#) çıkarın.
4. [Sabit sürücüyü](#) çıkarın.
5. [WLAN kartını](#) çıkarın.
6. [Kumanda paneli kapağını](#) çıkarın.
7. [Klavyeyi](#) çıkarın.
8. [Ekran aksamını](#) çıkarın.
9. [Ekran çerçevesini](#) çıkarın.
10. [Ekran LED panelini](#) çıkarın.



11. Ekran kamerasını ekran LED paneline sabitleyen iki vidayı çıkarın.



12. Ekran çeviricisi kablosunu dikkatlice ekran LED panelinden söküp çıkarın.



Ekran Çeviricisi Kablosunu Takma

Ekran çeviricisi kablosunu yerine takmak için yukarıdaki adımları ters sırada uygulayın.

[İçerik Sayfasına Dön](#)

[İçerik Sayfasına Dön](#)

Sistem Kartı

Dell™ Vostro™ 1014/1015 Servis El Kitabı

⚠ UYARI: Bilgisayarınızın içindeki parçalar üzerinde çalışmadan önce, bilgisayarınızla birlikte verilen güvenlik bilgilerini okuyun. En iyi güvenlik uygulamaları konusunda ek bilgi için, www.dell.com/regulatory_compliance adresindeki Mevzuat Uyumluluğu Ana Sayfasına bakın.

- [Vostro 1014](#)
- [Vostro 1015](#)

Vostro 1014

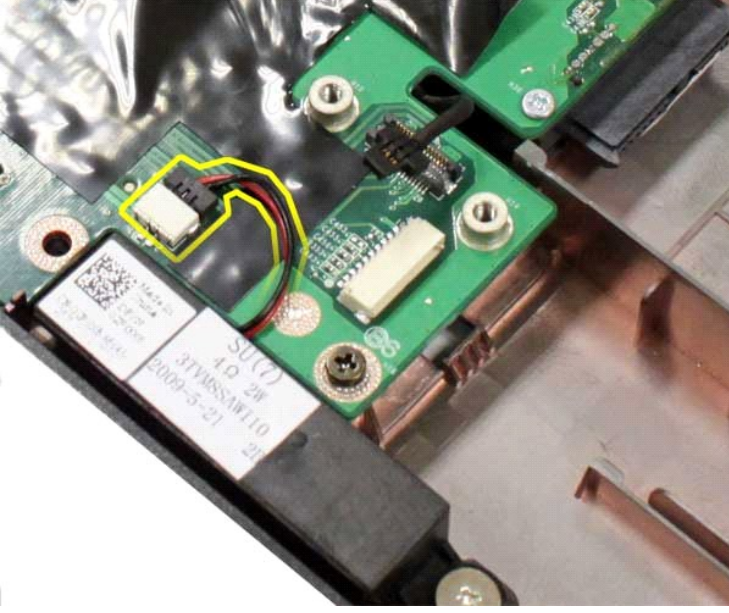
Sistem Kartını Çıkarma



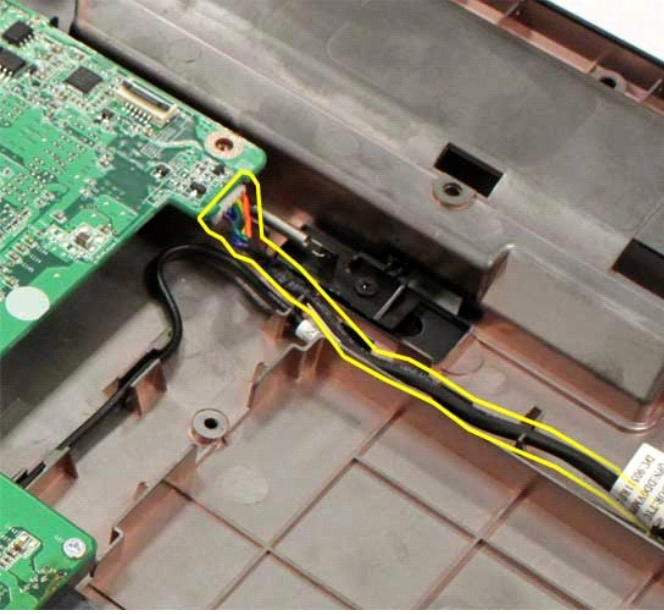
1. [Bilgisayarınızda Çalışmaya Başlamadan Önce](#) bölümündeki prosedürleri uygulayın.
2. [ExpressCard](#)'ı çıkarın.
3. [Bellek kartını](#) çıkarın.
4. Bilgisayardan [pili çıkarın](#).
5. [Erişim panelini](#) çıkarın.
6. [Sabit sürücüyü](#) çıkarın.
7. [Bellek modüllerini](#) çıkarın.
8. [WLAN kartını](#) çıkarın.
9. [Kumanda paneli kapağını](#) çıkarın.
10. [Klavvevi](#) çıkarın.
11. [Ekran aksamını](#) çıkarın.
12. [Avuç içi dayanağını](#) çıkarın.
13. [İşlemci fanını](#) çıkarın.
14. [I/O kartını](#) çıkarın.
15. [Bluetooth® kablosuz kartını](#) çıkarın.



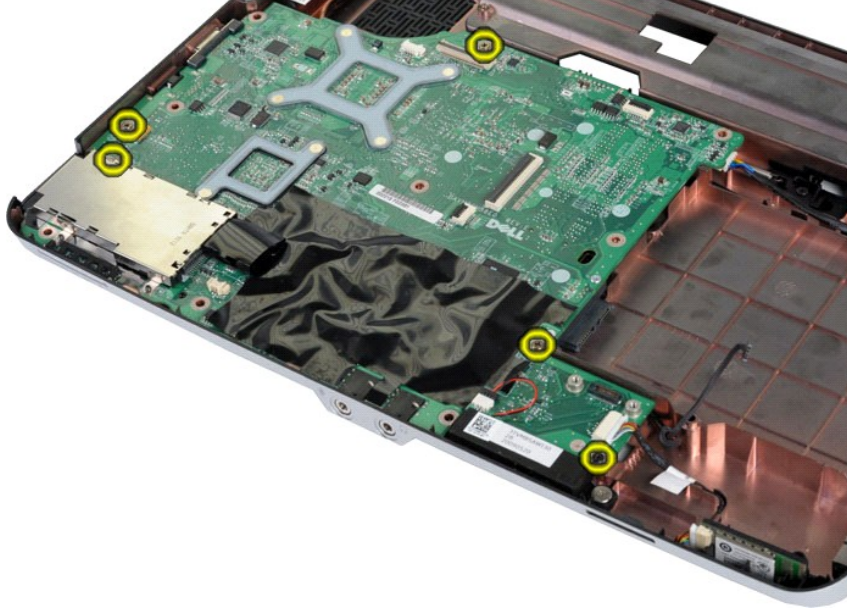
16. Hoparlör kablolarını sistem kartından çıkarın.



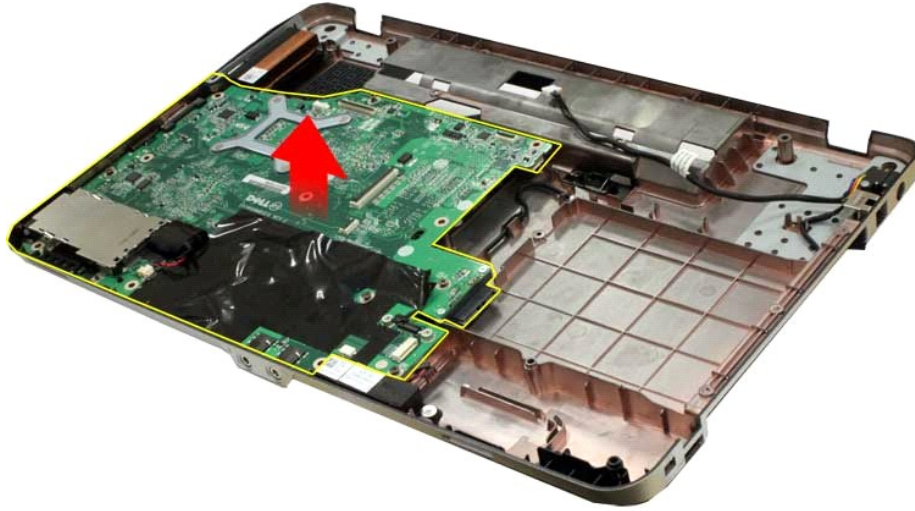
17. Sistem kartından güç kablosunu çıkarın.



18. Sistem kartını bilgisayar kasasına sabitleyen beş vidayı sökün.



19. Sistem kartını yukarı kaldırarak bilgisayar kasasından çıkarın.



Sistem Kartını Takma

Sistem kartını yerine takmak için yukarıdaki adımları ters sırada uygulayın.

Vostro 1015



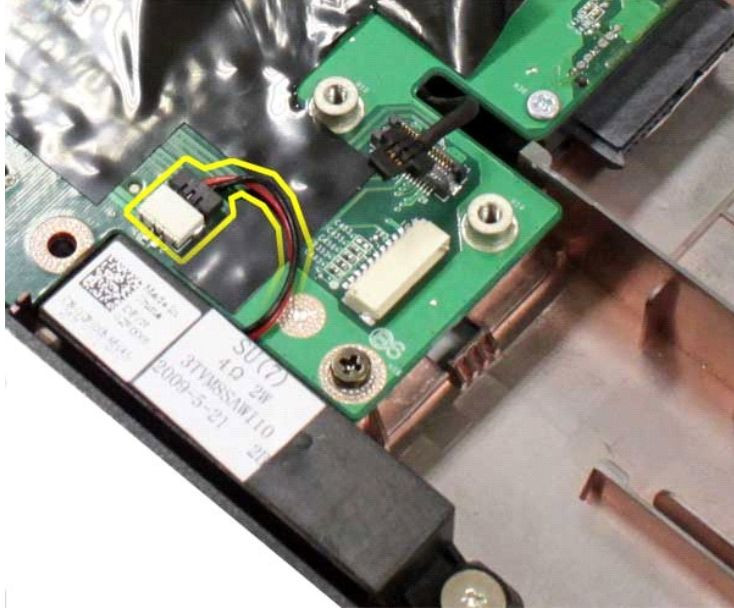
Sistem Kartını Çıkarma

1. [Bilgisayarınızda Çalışmaya Başlamadan Önce](#) bölümündeki prosedürleri uygulayın.

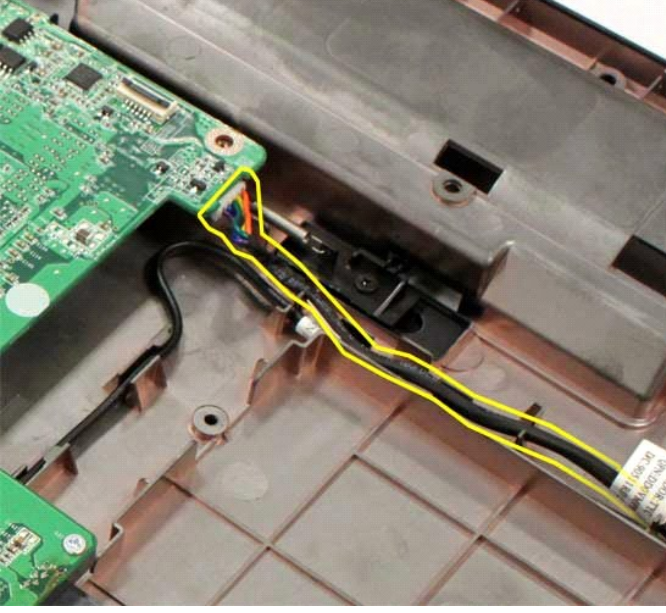
2. [ExpressCard](#)'ı çıkarın.
3. [Bellek kartını](#) çıkarın.
4. Bilgisayardan [pili çıkarın](#).
5. [Frisim panelini](#) çıkarın.
6. [Sabit sürücüyü](#) çıkarın.
7. [Bellek modüllerini](#) çıkarın.
8. [WLAN kartını](#) çıkarın.
9. [Kumanda paneli kapağını](#) çıkarın.
10. [Klavveyi](#) çıkarın.
11. [Ekran aksamını](#) çıkarın.
12. [Avuc içi dayanağını](#) çıkarın.
13. [İşlemci fanını](#) çıkarın.
14. [I/O kartını](#) çıkarın.
15. [Bluetooth@ kablosuz kartını](#) çıkarın.



16. Hoparlör kablolarını sistem kartından çıkarın.



17. Sistem kartından güç kablosunu çıkarın.



18. Sistem kartını bilgisayar kasasına sabitleyen altı vidayı sökün.



19. Sistem kartını yukarı kaldırarak bilgisayar kasasından çıkarın.



Sistem Kartını Takma

Sistem kartını yerine takmak için yukarıdaki adımları ters sırada uygulayın.

[İçerik Sayfasına Dön](#)

[İçerik Sayfasına Dön](#)

Bellek

Dell™ Vostro™ 1014/1015 Servis El Kitabı

⚠ UYARI: Bilgisayarınızın içindeki parçalar üzerinde çalışmadan önce, bilgisayarınızla birlikte verilen güvenlik bilgilerini okuyun. En iyi güvenlik uygulamaları konusunda ek bilgi için, www.dell.com/regulatory_compliance adresindeki Mevzuat Uyumluluğu Ana Sayfasına bakın.

Bellek Modüllerini Çıkarma



1. [Bilgisayarınızda Çalışmaya Başlamadan Önce](#) bölümündeki prosedürleri uygulayın.
2. Bilgisayardan [pili çıkarın](#).
3. [Erişim panelini](#) çıkarın.



4. Parmak uçlarınızı kullanarak, ilk bellek modülü konnektörünün her iki ucundaki emniyet klipslerini ilk bellek modülü çıkana kadar dikkatlice ayırın.



5. İlk bellek modülünü soketinden kaydırın ve modülü bilgisayardan çıkarın.



6. İkinci bellek modülünü çıkarmak için 4. ve 5. adımları tekrarlayın.

Bellek Modülünü Yerine Takma

⚠ DİKKAT: Konnektöre zarar vermemek için bellek modüllerini 45 derecelik bir açıyla yerleştirin.

Kendinizi topraklayın ve bellek modülünü yerleştirin:

1. Modülün kenarındaki konnektörde bulunan mandalı konnektör yuvasındaki tırnakla hizalayın.
2. Modülü 45 derecelik açı ile sıkıca yuvaya kaydırın ve modülü yerine oturana kadar aşağı doğru döndürün. Tık sesi duymazsanız modülü çıkarıp yeniden takın.
3. [Erişim panelini](#) yerine takın.
4. [Pili](#) yerine takın.

[İçerik Sayfasına Dön](#)

[İçerik Sayfasına Dön](#)

Bellek Kartı

Dell™ Vostro™ 1014/1015 Servis El Kitabı

⚠ UYARI: Bilgisayarınızın içindeki parçalar üzerinde çalışmadan önce, bilgisayarınızla birlikte verilen güvenlik bilgilerini okuyun. En iyi güvenlik uygulamaları konusunda ek bilgi için, www.dell.com/regulatory_compliance adresindeki Mevzuat Uyumluluğu Ana Sayfasına bakın.



Bellek Kartını Çıkarma

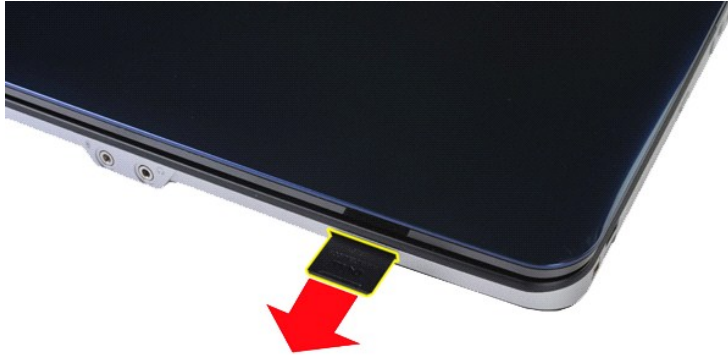
1. [Bilgisayarınızda Çalışmaya Başlamadan Önce](#) bölümündeki prosedürleri uygulayın.



2. Bellek kartına bastırarak bilgisayardaki bellek kartı yuvasından çıkarın.



3. Bellek kartını bilgisayardan kaydırarak çekin.



Bellek Kartını Yerine Takma

Bellek kartını yerine takmak için yukarıdaki adımları ters sırada uygulayın.

[İçerik Sayfasına Dön](#)

[İçerik Sayfasına Dön](#)

Optik Sürücü

Dell™ Vostro™ 1014/1015 Servis El Kitabı

⚠ UYARI: Bilgisayarınızın içindeki parçalar üzerinde çalışmadan önce, bilgisayarınızla birlikte verilen güvenlik bilgilerini okuyun. En iyi güvenlik uygulamaları konusunda ek bilgi için, www.dell.com/regulatory_compliance adresindeki Mevzuat Uyumluluğu Ana Sayfasına bakın.



Optik Sürücüyü Çıkarma

1. [Bilgisayarınızda Çalışmaya Başlamadan Önce](#) bölümündeki prosedürleri uygulayın.
2. Bilgisayardan [pili çıkarın](#).
3. Optik sürücüyü bilgisayara sabitleyen vidayı çıkarın.



4. Bilgisayardan optik sürücüyü çıkarın.



Optik Sürücüyü Yerine Takma

Optik sürücüyü yerine takmak için yukarıdaki adımları ters sırada uygulayın.

[İçerik Sayfasına Dön](#)

[İçerik Sayfasına Dön](#)

Avuç İçi Dayanağı

Dell™ Vostro™ 1014/1015 Servis El Kitabı

⚠ UYARI: Bilgisayarınızın içindeki parçalar üzerinde çalışmadan önce, bilgisayarınızla birlikte verilen güvenlik bilgilerini okuyun. En iyi güvenlik uygulamaları konusunda ek bilgi için, www.dell.com/regulatory_compliance adresindeki Mevzuat Uyumluluğu Ana Sayfasına bakın.

- [Vostro 1014](#)
- [Vostro 1015](#)

Vostro 1014



Avuç İçi Dayanağını Çıkarma

1. [Bilgisayarınızda Çalışmaya Başlamadan Önce](#) bölümündeki prosedürleri uygulayın.
2. Bilgisayardan [pili çıkarın](#).
3. [Optik sürücüyü çıkarın](#).
4. [Erişim panelini çıkarın](#).
5. [Sabit sürücüyü çıkarın](#).
6. [WLAN kartını çıkarın](#).
7. [Kumanda paneli kapağını çıkarın](#).
8. [Klavveyi çıkarın](#).
9. [Ekran aksamını çıkarın](#).



10. Bilgisayarın altından, avuç içi dayanağını bilgisayara sabitleyen vidaları çıkarın.



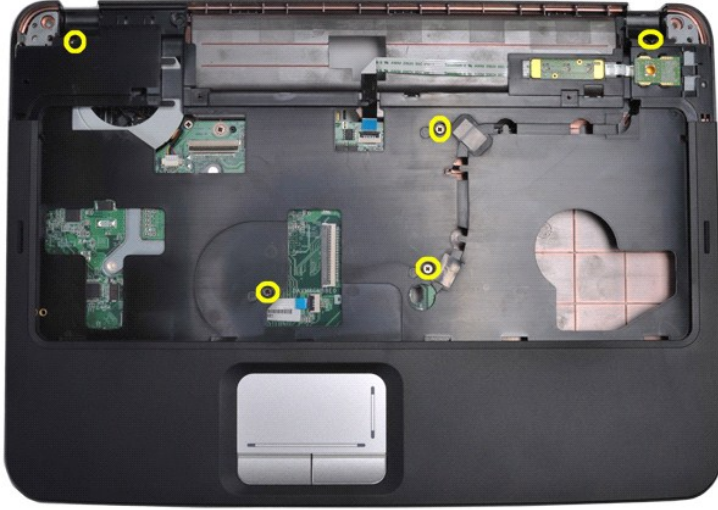
11. Avuç içi dayanağını ortam bölgesinde bilgisayara sabitleyen vidaları çıkarın.



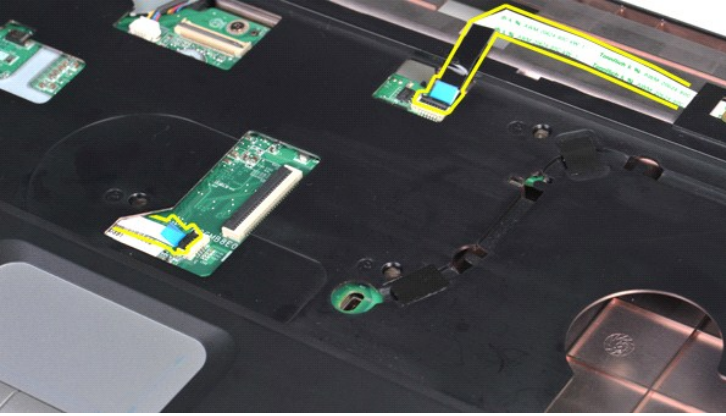
12. Bilgisayarı ters çevirin.



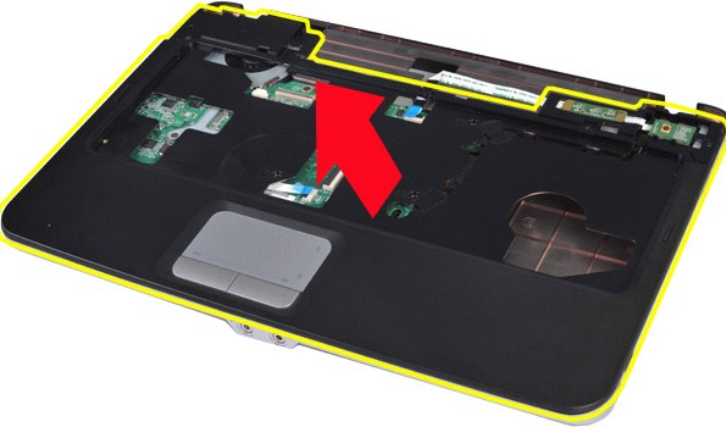
13. Avuç içi dayanağını bilgisayar tabanına sabitleyen vidaları çıkarın.



14. Kumanda paneli ve avuç içi dayanağı kablolarını sistem kartından sökün.



15. Avuç içi dayanağını bilgisayar tabanından kaldırarak çıkarın.



Avuç İçi Dayanağını Takma

Avuç içi dayanağını yerine takmak için yukarıdaki adımları ters sırada uygulayın.

Vostro 1015



Avuç İçi Dayanağını Çıkarma

1. [Bilgisayarınızda Çalışmaya Başlamadan Önce](#) bölümündeki prosedürleri uygulayın.
2. Bilgisayardan [pili çıkarın](#).
3. [Optik sürücüyü](#) çıkarın.
4. [Erişim panelini](#) çıkarın.
5. [Sabit sürücüyü](#) çıkarın.
6. [WLAN kartını](#) çıkarın.
7. [Kumanda paneli kapağını](#) çıkarın.
8. [Klavveyi](#) çıkarın.
9. [Ekran aksamını](#) çıkarın.



10. Bilgisayarın altından, avuç içi dayanağını bilgisayara sabitleyen vidaları çıkarın.



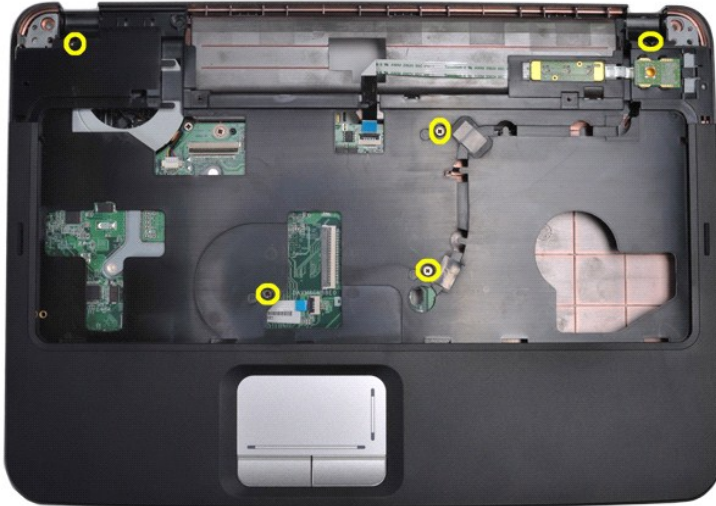
11. Avuç içi dayanağını ortam bölmesinde bilgisayara sabitleyen vidaları çıkarın.



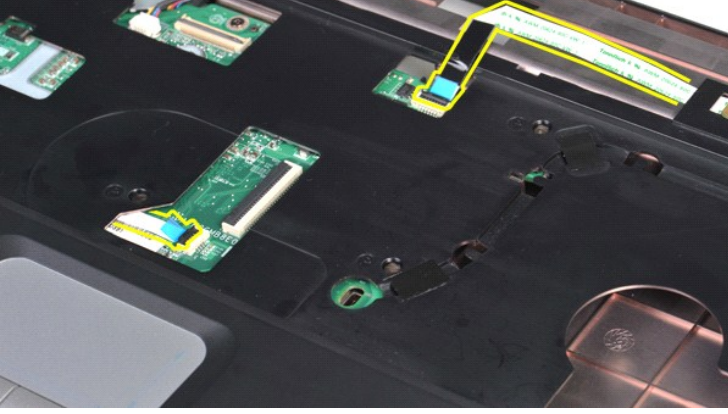
12. Bilgisayarı çevirin.



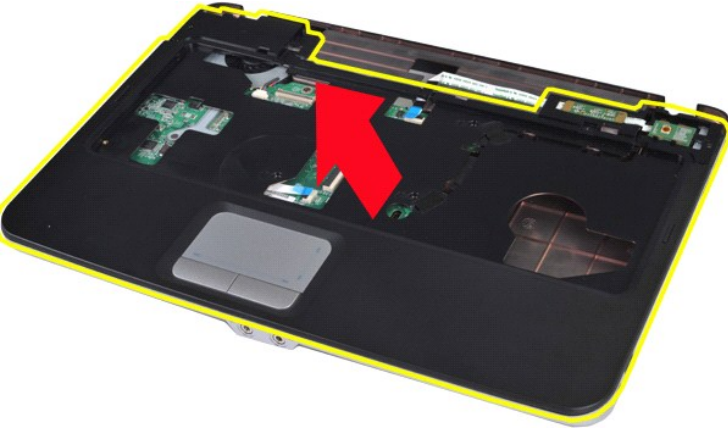
13. Avuç içi dayanağını bilgisayar tabanına sabitleyen vidaları çıkarın.



14. Kumanda paneli ve avuç içi dayanağı kablolarını sistem kartından sökün.



15. Avuç içi dayanağını bilgisayar tabanından kaldırarak çıkarın.



Avuç İçi Dayanağını Takma

Avuç içi dayanağını yerine takmak için yukarıdaki adımları ters sırada uygulayın.

[İçerik Sayfasına Dön](#)

[İçerik Sayfasına Dön](#)

İşlemci Modülü

Dell™ Vostro™ 1014/1015 Servis El Kitabı

⚠ UYARI: Bilgisayarınızın içindeki parçalar üzerinde çalışmadan önce, bilgisayarınızla birlikte verilen güvenlik bilgilerini okuyun. En iyi güvenlik uygulamaları konusunda ek bilgi için, www.dell.com/regulatory_compliance adresindeki Mevzuat Uyumluluğu Ana Sayfasına bakın.

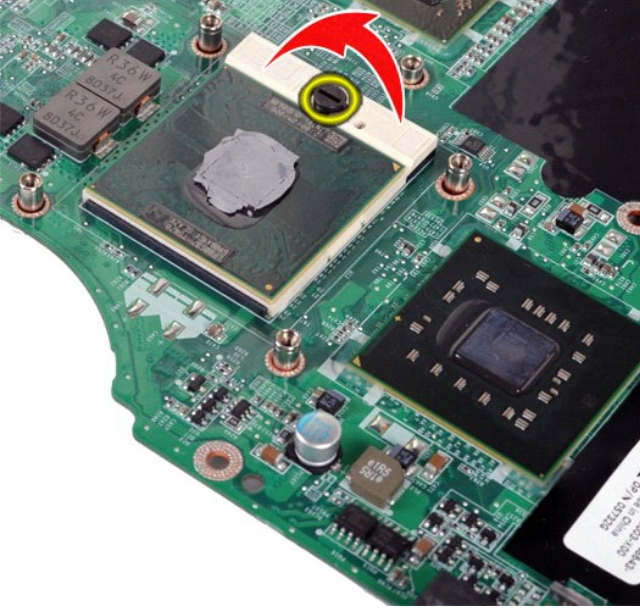
İşlemci Modülünü Çıkarma



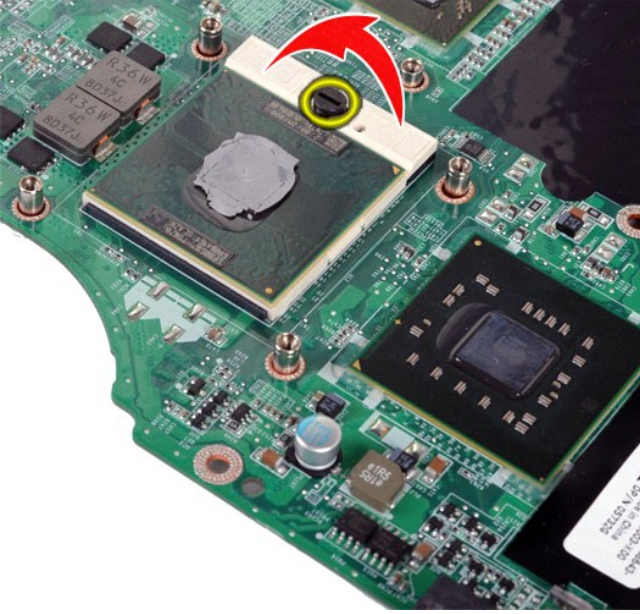
1. [Bilgisayarınızda Çalışmaya Başlamadan Önce](#) bölümündeki prosedürleri uygulayın.
2. [ExpressCard](#)'ı çıkarın.
3. [Bellek kartını](#) çıkarın (uygunsa).
4. Bilgisayardan [pili çıkarın](#).
5. [Erişim panelini](#) çıkarın.
6. [Sabit sürücüyü](#) çıkarın.
7. [Bellek modüllerini](#) çıkarın.
8. [WLAN kartını](#) çıkarın.
9. [Kumanda paneli kapağını](#) çıkarın.
10. [Klavveyi](#) çıkarın.
11. [Ekran aksamını](#) çıkarın.
12. [Avuc içi dayanağını](#) çıkarın.
13. [İşlemci fanını](#) çıkarın.
14. [I/O kartını](#) çıkarın.
15. [Bluetooth® kablosuz kartını](#) çıkarın.
16. [Sistem kartını](#) çıkarın.
17. [Isı emiciyi](#) çıkarın.
18. Bilgisayar kasasını kenara koyun ve sistem kartını temiz, kuru bir yüzeye yerleştirin.



19. Küçük bir düz uçlu tornavida kullanarak ZIF soketi kam vidasını saatin tersi yönünde durdurucuya gelinceye kadar döndürün.



20. İşlemci modülünü sistem kartından çıkarın.



İşlemci Modülünü Takma

İşlemci modülünü yerine takmak için yukarıdaki adımları ters sırada uygulayın.

[İçerik Sayfasına Dön](#)

[İçerik Sayfasına Dön](#)

Hoparlör

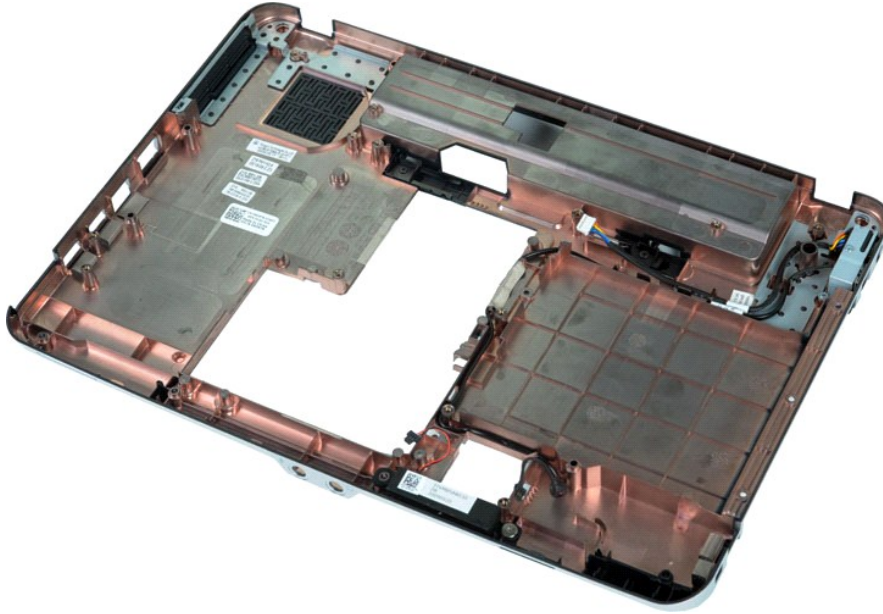
Dell™ Vostro™ 1014/1015 Servis El Kitabı

⚠ UYARI: Bilgisayarınızın içindeki parçalar üzerinde çalışmadan önce, bilgisayarınızla birlikte verilen güvenlik bilgilerini okuyun. En iyi güvenlik uygulamaları konusunda ek bilgi için, www.dell.com/regulatory_compliance adresindeki Mevzuat Uyumluluğu Ana Sayfasına bakın.

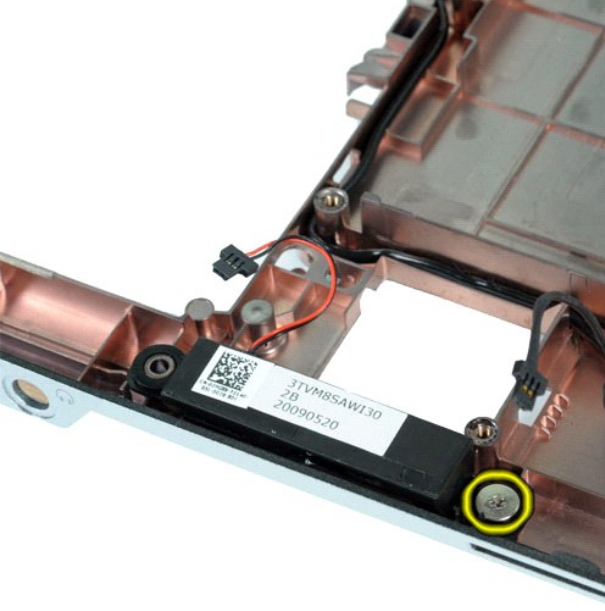
Hoparlörü Çıkarma



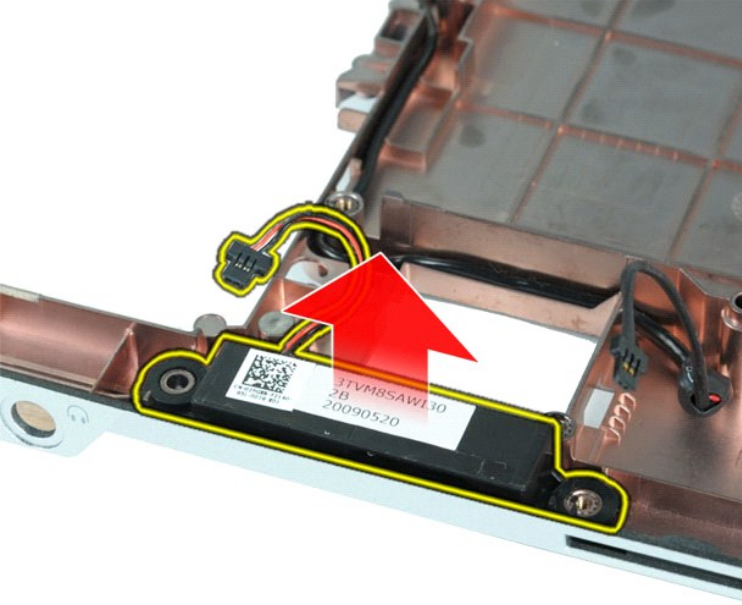
1. [Bilgisayarınızda Çalışmaya Başlamadan Önce](#) bölümündeki prosedürleri uygulayın.
2. [ExpressCard](#)'ı çıkarın (uygunsa).
3. [Bellek kartını](#) çıkarın (uygunsa).
4. Bilgisayardan [pili çıkarın](#).
5. [Erişim panelini](#) çıkarın.
6. [Sabit sürücüyü](#) çıkarın.
7. [Bellek modüllerini](#) çıkarın.
8. [WLAN kartını](#) çıkarın.
9. [Kumanda paneli kapağını](#) çıkarın.
10. [Klavyeyi](#) çıkarın.
11. [Ekran aksamını](#) çıkarın.
12. [Avuç içi dayanağını](#) çıkarın.
13. [İşlemci fanını](#) çıkarın.
14. [I/O kartını](#) çıkarın.
15. [Bluetooth@ kablosuz kartını](#) çıkarın.
16. [Sistem kartını](#) çıkarın.



17. Hoparlörü bilgisayar kasasına sabitleyen vidayı çıkarın.



18. Hoparlörü bilgisayardan çıkarın.



Hoparlörü Takma

Hoparlörü yerine takmak için yukarıdaki adımları ters sırada uygulayın.

[İçerik Sayfasına Dön](#)

[İçerik Sayfasına Dön](#)

Kablosuz Yerel Ağ (WLAN) Kartı

Dell™ Vostro™ 1014/1015 Servis El Kitabı

⚠ UYARI: Bilgisayarınızın içindeki parçalar üzerinde çalışmadan önce, bilgisayarınızla birlikte verilen güvenlik bilgilerini okuyun. En iyi güvenlik uygulamaları konusunda ek bilgi için, www.dell.com/regulatory_compliance adresindeki Mevzuat Uyumluluğu Ana Sayfasına bakın.

WLAN Kartını Çıkarma



1. [Bilgisayarınızda Çalışmaya Başlamadan Önce](#) bölümündeki prosedürleri uygulayın.
2. Bilgisayardan [pili çıkarın](#).
3. [Erişim panelini](#) çıkarın.
4. [Sabit sürücüyü](#) çıkarın.



5. Anten kablolarını WLAN kartından çıkarın.



6. WLAN kartını bilgisayara sabitleyen vidayı sökün.



7. WLAN kartını 45 derecelik açıda sistem kartı üzerinde kart konektörünün dışına kaydırın.



WLAN Kartını Yerine Takma

WLAN kartını yerine takmak için yukarıdaki adımları ters sırada uygulayın.

[İçerik Sayfasına Dön](#)

[İçerik Sayfasına Dön](#)

Sistem Kurulumu

Dell™ Vostro™ 1014/1015 Servis El Kitabı

- [Önyükleme Menüsü](#)
- [Gezinti Tuş Vuruşları](#)
- [Sistem Kurulumuna Girme](#)
- [Sistem Kurulumu Menü Seçenekleri](#)

Önyükleme Menüsü

Önyükleme menüsü, sistem kurulumuna girmeden tek seferlik bir önyükleme sekansı ayarlamaya olanak sağlar.

1. Bilgisayarınızı açın (veya yeniden başlatın).
2. Dell™ logosu görüldüğünde hemen <F12> tuşuna basın. Şu seçenekler çıkacaktır:

Internal hard drive (Dahili sabit disk)
CD/DVD/CD-RW Drive (CD/DVD/CD-RW Sürücüsü)
Onboard NIC (Yerleşik NIC)
BIOS Setup (BIOS Ayarları)
Diagnostics (Tanılamalar)

3. Önyükleme yapmak istediğiniz aygıtı seçin ve <Enter> tuşuna basın.

Bilgisayar seçilen aygıtı kullanarak başlatılır. Bilgisayarı bir dahaki başlatmanızda, eski önyükleme sırası kullanılır.

Gezinti Tuş Vuruşları

Sistem Kurulumu ekranlarında gezinmek için aşağıdaki tuş vuruşlarını kullanın.

Gezinti Tuş Vuruşları	
Eylem	Tuş vuruşu
Alanı genişlet ve daralt	<Enter>, sol- ya da sağ-ok tuşu, veya +/-
Bütün alanları genişlet veya daralt	< >
BIOS'tan çıkma	<Esc> — Kurulumda Kal, Kaydet/Çık, Kaydetmeden/Çık
Ayar değiştirme	Sol ya da sağ ok tuşu
Değiştirilecek alanı seçin	<Enter>
Değişikliği iptal et	<Esc>
Varsayılanlara sıfırlama	<Alt><F> veya Varsayılanları Yükle menü seçeneği

Sistem Kurulumuna Girme

Aşağıdaki yöntemlerden birini kullanarak Sistem Kurulumuna girebilirsiniz:

1. Önyükleme menüsünü kullanarak
1. <F2> tuşuna basarak

Önyükleme Menüsü

1. Bilgisayarınızı açın (veya yeniden başlatın).
2. Dell™ logosu görüldüğünde hemen <F12> tuşuna basın.
3. Sistem Kurulumuna girmek için seçeneğin üzerine gelin ve <Enter> tuşuna basın

NOT: Önyükleme menüsünde değişiklik yapmak, Sistem Kurulumu programında saklanan önyükleme sırasında herhangi bir değişiklik meydana getirmez.

< F2 >

1. Bilgisayarınızı açın (veya yeniden başlatın).
2. Dell logosu görüldüğünde hemen <F2> tuşuna basın.

Dell Logosu görüldüğünde <F2> tuşuna basarak Sistem Kurulumuna giremiyorsanız, Windows masaüstünü görene dek bekleyin. Ardından bilgisayarı yeniden başlatın ve klavye ışıkları yandığında <F2> tuşuna basın.

Sistem Kurulumu Menü Seçenekleri

Aşağıdaki tablolarda Sistem Kurulumu programı için menü seçenekleri tanımlanır.

Genel	
Seçenek	Açıklama
	Bu bölümde bilgisayarınızın birincil donanım özellikleri listelenmiştir. Bu bölümde yapılandırılabilir bir seçenek bulunmamaktadır.

Sistem Bilgileri	<ul style="list-style-type: none"> 1 Sistem Bilgileri <ul style="list-style-type: none"> o BIOS Sürümü o Servis Etiketi o Demirbaş Etiketi o Mülkiyet Etiketi 1 Bellek Bilgileri <ul style="list-style-type: none"> o Takılı Bellek o Kullanılabilir Bellek o Bellek Hızı o Bellek Kanal Modu o Bellek Teknolojisi o DIMM A Boyutu o DIMM B Boyutu 1 İşlemci Bilgileri <ul style="list-style-type: none"> o İşlemci Türü o Çekirdek Sayısı o İşlemci (ID) o Geçerli Çalışma Hızı o Minimum Çalışma Hızı o Maksimum Çalışma Hızı 1 Aygıt Bilgileri <ul style="list-style-type: none"> o Birincil Sabit Sürücü o Sabit Bölme Aygıtı o Görüntü Denetleyici o Görüntü BIOS Sürümü o Görüntü Belleği o Panel Türü o Özgün Çözünürlük o Ses Denetleyici o Modem Denetleyici o Wi-Fi Aygıtı o Bluetooth® Aygıtı
Pili Bilgileri	Birinci pilin durumunu gösterir. Aynı zamanda bilgisayara bağlı olan AC adaptörünün türünü gösterir.
Önyükleme Sırası	<p>Bilgisayar bu listede belirtilmiş olan aygıtlardan sırayla önyüklemeye çalışır:</p> <ul style="list-style-type: none"> 1 Disket sürücü 1 USB Depolama Aygıtı 1 CD/DVD/CD-RW Drive (CD/DVD/CD-RW Sürücüsü) 1 Dahili sabit disk (1RRT) 1 Veriyolu NIC 1 Yerleşik NIC <p>Bu liste, BIOS'un önyükleyecek bir işletme sistemi bulmaya çalıştığı sırada aygıtları arama sırasını gösterir.</p> <p>Önyükleme sırasını değiştirmek için, listeden değiştirilecek olan aygıtı seçin ve aygıtın ön yüklemeye sırasını değiştirmek için yukarı/aşağı tuşlarını tıklattığınız ya da klavyedeki PgUp/PgDn tuşlarını kullanın.</p> <p>Önyükleme listesinden aygıtları çıkarmak için onay kutularını temizleyin.</p>
Tarih/Saat	Geçerli tarih ve saat ayarlarını görüntüler.

Sistem Yapılandırması	
Seçenek	Açıklama
NOT:	Sistem Yapılandırma grubu, tümleşik sistem aygıtlarına ilişkin seçenekler ve ayarlar içerir. (Bilgisayarınıza ve takılı aygıtlara bağlı olarak, bu bölümde listelenen öğeler görünülebilir veya görünmeyebilir.)
Tümleşik NIC	Yerleşik LAN denetleyicisini etkinleştirir ya da devre dışı bırakır. Varsayılan ayar: Etkin w/PXE
SATA Çalışması	Bu seçenek, dahili SATA sabit disk sürücüsü denetleyicisinin çalışma modunu yapılandırır. Ayarlar Devre Dışı, ATA ve AHCI 'dir. Varsayılan ayar: AHCI
Çeşitli Aygıtlar	Aşağıdaki aygıtları etkinleştirmek/devre dışı bırakmak için onay kutularını kullanın: <ul style="list-style-type: none"> 1 Dahili Modem 1 Mikrofon 1 Kamera 1 Ortam Kartı, PC Kartı ve 1394 1 Harici USB Bağlantı Noktası 1 ExpressCard Varsayılan ayar: Tümü etkin

Görüntü	
Seçenek	Açıklama
LCD Parlaklığı	Bu seçenek (Pilde ya da AC'de için kaydırma çubuğu ile temsil edilir), ortam ışığı sensörü kapalı iken panel parlaklığını ayarlar.

Güvenlik	
Seçenek	Açıklama
	Bu alan, yönetici parolasını ayarlamanıza, değiştirmenize ve silmenize olanak sağlar. Yönetici parolası ayarlandığında, aşağıdakileri içerir

Yönetici Parolası	<p>pek çok güvenlik özelliğini etkinleştirir:</p> <ul style="list-style-type: none"> 1 Kurulumdaki ayarlarda yapılacak değişiklikleri kısıtlar. 1 <F12> Önyükleme Menüünde listelenen önyükleme aygıtlarını "Önyükleme Sırası" alanında etkinleştirilmiş olanlarla sınırlar. 1 Kullanıcı ve demirbaş etiketlerinde yapılacak değişiklikleri engeller. 1 Sistem açılış sırasında parola isterse sistem parolasının yerine kullanılır. <p>Bu parolada yapılan başarılı değişiklikler anında etkin olur.</p> <p>Yönetici parolasını sildiğinizde, sistem parolası da silinir. Ayrıca, yönetici parolası sabit disk parolasının silinmesi için de kullanılabilir. Bu nedenle, bir sistem parolası ya da sabit disk ayarlanmış olması durumunda yönetici parolası ayarlayamazsınız. Sistem ve/veya sabit disk parolası ile birlikte kullanılması halinde önce yönetici parolası ayarlanmalıdır.</p>
Sistem Parolası	Bu alan, sistem parolasını ayarlamanıza, değiştirmenize ve silmenize olanak sağlar.
Dahili sabit disk PW	Bu alan, parolayı sistemin dahili sabit disk sürücüsünde ayarlamanıza, değiştirmenize ya da silmenize izin verir. Başarılı değişiklikler anında etkin olur ve sistemin yeniden başlatılmasını gerektirir. Sabit disk parolası sabit diskin içinde tutulur, böylece sabit disk başka bir sisteme takılsa bile korunmaya devam eder.
Parola Atla	<p>Bu seçenek, sistemi yeniden başlatma ya da bekleme durumundan çalışma durumuna geçme sırasında sistemi ve dahili sabit disk parolası istemlerini atlamana izin sağlar. Ayarlar Devre Dışı, Yeniden Açmayı Atla, Yeniden Başlatmayı Atla ve Yeniden Açmayı ve Yeniden Başlamayı Atla'dir.</p> <p>Sistem kapalı durumdan açık konuma getirildiğinde (soğuk önyükleme) daima ayarlanmış olan sistem ve dahili sabit disk parolasını soracaktır.</p> <p>Varsayılan ayar: Devre Dışı</p>
Parola Değiştirme	<p>Bu seçenek bir Yönetici parolası ayarlandığında Sistem ve sabit disk parolalarında değişikliğe izin verilip verilmeyeceğini belirlemenizi sağlar. Değişikliklerin kabul edilmesi ya da reddedilmesi için onay kutusunu kullanın.</p> <p>Varsayılan ayar: Yönetici Harici Parola Değişikliklerine İzin Ver</p>
Computrace®	<p>Bu alan isteğe bağlı Computrace yazılımının BIOS modülü arayüzünü etkinleştirmenize ya da devre dışı bırakmanıza izin verir. Ayarlar Devre Dışı Bırak, Devre Dışı ve Etkinleştir'dir.</p> <p>Etkinleştir ve Devre Dışı seçenekleri özelliği kalıcı olarak etkinleştirecek ya da devre dışı bırakacaktır ve başka bir değişikliğe izin verilmeyecektir.</p>

Performans	
Seçenek	Açıklama
Çoklu Çekirdek Desteği	<p>CPU için çoklu çekirdek desteğini etkinleştirmek/devre dışı bırakmak için onay kutusunu kullanın.</p> <p>Varsayılan ayar: Çoklu Çekirdek Desteği Etkin özelliği onaylı</p>
sabit disk Akustik Mod	<p>Bu seçenek sabit disk performansını ve akustik ses seviyesini kişisel tercihlerinize göre arttırmaya izin verir. Ayarlar Bypass, Sessiz ve Performans'tir.</p> <p>Varsayılan ayar: Bypass</p>

Güç Yönetimi	
Seçenek	Açıklama
USB Uyandırma Desteği	<p>USB aygıtları için sistemin Bekleme konumundan uyandırılması özelliğini etkinleştirmek / devre dışı bırakmak için onay kutusunu kullanın.</p> <p>Bu özellik yalnızca AC güç adaptörü bağlıyken çalışır. AC güç adaptörü Bekleme sırasında çıkarılırsa, BIOS, pil gücünü korumak için tüm USB bağlantı noktalarındaki gücü keser.</p>
Wake on LAN	<p>Bu alan bilgisayarın kapalı durumdayken özel bir LAN sinyaliyle tetiklendiğinde ya da Uyku durumundayken özel bir kablosuz LAN sinyaliyle tetiklendiğinde açılmasını sağlar. Bekleme durumundayken Uyandırma bu ayardan etkilenecek ve işletim sistemi tarafından etkinleştirilmiş olacaktır.</p> <ul style="list-style-type: none"> 1 Devre Dışı: LAN'dan ya da kablosuz LAN'dan uyandırma sinyali alındığında sistemin açılmasına izin vermez. 1 Yalnızca LAN: Sistemin özel LAN sinyalleriyle açılmasını sağlar. <p>Varsayılan ayar: Devre Dışı</p>

POST Davranışı	
Seçenek	Açıklama
Adaptör Uyarıları	<p>Belirli güç adaptörlerini kullanırken BIOS uyarı mesajlarını etkinleştirmek / devre dışı bırakmak için onay kutusunu kullanın. Yapılandırmanız için çok küçük kapasiteye sahip bir güç adaptörü kullanmaya çalıştığınızda BIOS bu mesajları görüntüler.</p> <p>Varsayılan ayar: Etkin</p>
Tuş Takımı (Yerleşik)	<p>Bu seçenek dahili klavyeye yerleşik durumdaki tuş takımını etkinleştirmek için kullanılan iki yöntemden birini seçmenizi sağlar.</p> <ul style="list-style-type: none"> 1 Yalnızca Fn Tuşu: Tuş takımı yalnızca <Fn> tuşunu basılı tuttuğunuzda etkinleştirilir. 1 Num Lk ile: Tuş takımı (1) Num Lock LED'i yanarken ve (2) hiçbir harici klavye bağlı değilken etkinleştirilir. Sistemin harici bir klavyenin söküldüğünü hemen algılayamayabileceğine dikkat edin. <p>Kurulum çalışırken, bu alan etkisizdir—Kurulum Yalnızca FN Tuşu modunda çalışır.</p> <p>Varsayılan ayar: Yalnızca FN Tuşu</p>
Numlock LED'i	<p>Sistem önyükleme yaptığında Num Lock LED'ini etkinleştirmek / devre dışı bırakmak için onay kutusunu kullanın.</p> <p>Varsayılan ayar: Etkin</p>
USB Emülasyonu	<p>Bu seçenek, USB tanıyan işletim sistemi olmadığında BIOS'un USB aygıtlarını nasıl ele alacağını belirler. USB emülasyonu POST sırasında daima etkindir. Bu özelliği etkinleştirmek/devre dışı bırakmak için onay kutusunu kullanın.</p>

Fn Tuşu Emülasyonu	<p>Varsayılan ayar: Etkin</p> <p>Bu alan, harici bir PS/2 klavyenin üzerindeki <Scroll Lock> tuşunu bilgisayarın dahili klavyesinde bulunan <Fn> tuşuyla aynı şekilde kullanmanızı sağlar. Bu özelliği etkinleştirmek/devre dışı bırakmak için onay kutusunu kullanın.</p> <p>Microsoft® Windows® XP gibi bir ACPI işletim sistemi kullanıyorsanız USB klavyeler <Fn> tuşu benzetimini yapamaz. USB klavyeler <Fn> tuşu benzetimini yalnızca ACPI dışı modda yapabilir (örn., DOS kullanıyorsanız).</p> <p>Varsayılan ayar: Etkin</p>
Hızlı Önyükleme	<p>Bu alan bazı uyum aşamalarının atlanması ile önyükleme sürecini hızlandırabilir.</p> <ul style="list-style-type: none">1 Minimal — BIOS güncellenmemiş, bellek değiştirilmemiş ya da önceki POST tamamlanmamışsa hızlı biçimde önyükler.1 Kapsamlı — Önyükleme sürecindeki hiçbir adımı atlamaz.1 Otomatik — Bu ayarı (yalnızca işletim sistemi Basit Önyükleme Bayrağını desteklediğinde çalışır) işletim sisteminin denetlemesine izin verir. <p>Varsayılan ayar: Minimal</p>

Kablosuz	
Seçenek	Açıklama
Kablosuz Aygıtlar	<p>Mevcut kablosuz aygıtları etkinleştirmek/devre dışı bırakmak için onay kutularını kullanın. Mevcut seçenekler Dahili WLAN ve Dahili Bluetooth'dur.</p> <p>Varsayılan ayar: Etkin</p>

Bakım	
Seçenek	Açıklama
Servis Etiket	<p>Bu alanda sisteminizin Servis Etiketini görüntülenir. Herhangi bir nedenden ötürü Servis Etiketinin ayarlanmamış olması halinde, bunu ayarlamak için bu alanı kullanabilirsiniz.</p> <p>Bu sistem için bir Servis Etiketini ayarlanmadığında, kullanıcılar BIOS'a girdiğinde bilgisayar otomatik olarak bu ekranı getirecektir. Sizden bir Servis Etiketini girmeniz istenecektir.</p>
Demirbaş Etiket	<p>Bu alan bir sistem Demirbaş Etiketini oluşturmanızı sağlar. Bu alan ancak Demirbaş Etiketinin henüz ayarlanmamış olması durumunda güncellenebilir.</p>

[İçerik Sayfasına Dön](#)

[İçerik Sayfasına Dön](#)

Tanılamalar

Dell™ Vostro™ 1014/1015 Servis El Kitabı

- [Aygıt Durum Işıkları](#)
- [Pil Durum Işıkları](#)
- [Pil Şarj ve Sağlığı](#)
- [Klavye Durum Işıkları](#)
- [LED Hata Kodları](#)

Aygıt Durum Işıkları



Bilgisayarı açtığınızda yanar ve bilgisayar güç yönetimi moduna geçtiğinde yanıp söner.



Bilgisayar veri okur veya yazarken yanar.



Pilin şarj durumunu göstermek için sabit biçimde yanar veya yanıp söner.



Kablosuz ağı etkinleştirildiğinde yanar.



Bluetooth® kablosuz teknoloji bir kart etkinleştirildiği zaman yanar. Yalnızca Bluetooth kablosuz teknoloji fonksiyonunu kapatmak için sistem tepsinde sağ tıklatın ve **Bluetooth Radyosunu Devre Dışı Bırak**'ı seçin.

Pil Durum Işıkları

Bilgisayar bir elektrik prizine bağlıysa, pil durum ışığı aşağıdaki gibi yanar:

- Dönüşümlü olarak yanıp sönen sarı ve mavi ışık** — Onaylanmamış veya desteklenmeyen, Dell AC adaptörü olmayan bir adaptör dizüstü bilgisayarınıza takılı.
- Sabit mavi ışıkla birlikte dönüşümlü olarak yanıp sönen sarı ışık** — AC adaptör varken geçici pil arızası.
- Sürekli yanıp sönen sarı ışık** — AC adaptörü varken kalıcı pil arızası.
- Kapalı**—AC adaptör varken pil tam şarj modunda.
- Yanan mavi ışık** — AC adaptör varken pil şarj modunda.

Pil Şarj ve Sağlığı

Pilin şarj düzeyini kontrol etmek için pil şarj göstergesindeki durum düğmesine basıp bırakın, şarj düzeyi ışıkları yanar. Her ışık toplam pil şarjının yaklaşık yüzde 20'sini temsil eder. Örneğin dört ışık yanyorsa pil şarjının yüzde 80'i duruyor demektir. Hiç ışık yanmıyorsa, pil boşalmış demektir.

Şarj göstergesini kullanarak pil sağlığını denetlemek için pil şarj göstergesindeki durum düğmesini en az 3 saniye basılı tutun. Hiçbir ışık yanmazsa, pil iyi durumda, orijinal şarj kapasitesinin yüzde 80'inden fazlası duruyor demektir. Her ışık kapasitede gitgide azalma olduğunu belirtir. Beş tane ışık yanyorsa, şarj kapasitesi yüzde 60'tan daha az demektir, pili değiştirmeniz gerekir.

Klavye Durum Işıkları

Klavyenin üzerindeki yeşil ışıklar aşağıdakileri gösterir:



Sayısal tuş takımı etkinleştirildiğinde açılır.



Büyük harf (caps lock) işlevi etkinleştirildiğinde açılır.







Scroll lock işlevi etkinleştirildiğinde açılır.

LED Hata Kodları

Aşağıdaki tabloda, POST sınavasının yapılmadığı durumda görüntülenebilen olası LED kodları gösterilmiştir.

Görünüm	Açıklama	Sonraki Adım
YANIYOR-YANIP SÖNÜYOR-YANIP SÖNÜYOR 	Hiç bir SODIMM takılı değil	<ol style="list-style-type: none">Desteklenen bellek modüllerini takın.Eğer bellek zaten varsa, her bir yuvada modülleri birer birer çıkartıp tekrar takın.Başka bir bilgisayarın sağlam belleğini deneyin veya belleği değiştirin.Sistem kartını değiştirin.
YANIP SÖNÜYOR-YANIYOR-YANIYOR 	Sistem kartı hatası	<ol style="list-style-type: none">İşlemciyi çıkartıp tekrar takın.Sistem kartını değiştirin.İşlemciyi değiştirin.

<p>YANIP SÖNÜYOR-YANIYOR-YANIP SÖNÜYOR</p> 	LCD paneli hatası	<ol style="list-style-type: none"> 1. LCD kablosunu çıkartıp tekrar takın. 2. LCD panelini değiştirin. 3. Görüntü kartı/sistem kartını değiştirin.
<p>KAPALI-YANIP SÖNÜYOR-KAPALI</p> 	Bellek uyum hatası	<ol style="list-style-type: none"> 1. Uyumlu bellek modülleri takın. 2. Eğer iki modül takılıysa birini çıkartın ve test edin. Diğer modülü aynı yuvada deneyin ve test edin. Diğer yuvayı her iki modülle de test edin. 3. Belleği değiştirin. 4. Sistem kartını değiştirin.
<p>YANIYOR-YANIP SÖNÜYOR-YANIYOR</p> 	Bellek algılandı fakat hatalar oluştu	<ol style="list-style-type: none"> 1. Belleği çıkartıp tekrar takın. 2. Eğer iki modül takılıysa birini çıkartın ve test edin. Diğer modülü aynı yuvada deneyin ve test edin. Diğer yuvayı her iki modülle de test edin. 3. Belleği değiştirin. 4. Sistem kartını değiştirin.
<p>KAPALI-YANIP SÖNÜYOR-YANIP SÖNÜYOR</p> 	Modem Hatası	<ol style="list-style-type: none"> 1. Modemi çıkartıp tekrar takın. 2. Modemi değiştirin. 3. Sistem kartını değiştirin.
<p>YANIP SÖNÜYOR-YANIP SÖNÜYOR-YANIP SÖNÜYOR</p> 	Sistem kartı hatası	<ol style="list-style-type: none"> 1. Sistem kartını değiştirin.
<p>YANIP SÖNÜYOR-YANIP SÖNÜYOR-KAPALI</p> 	Option ROM hatası	<ol style="list-style-type: none"> 1. Aygıtı çıkartıp tekrar takın. 2. Aygıtı değiştirin. 3. Sistem kartını değiştirin.
<p>KAPALI-YANIYOR-KAPALI</p> 	Depolama aygıtı hatası	<ol style="list-style-type: none"> 1. Sabit sürücü ve optik sürücüyü çıkartıp tekrar takın. 2. Bilgisayarı sadece sabit sürücüyle ve sadece optik sürücüyle test edin. 3. Hataya sebep olan aygıtı değiştirin. 4. Sistem kartını değiştirin.
<p>YANIP SÖNÜYOR-YANIP SÖNÜYOR-YANIYOR</p> 	Ekran kartı hatası	<ol style="list-style-type: none"> 1. Sistem kartını değiştirin.

[İçerik Sayfasına Dön](#)

[İçerik Sayfasına Dön](#)

Parça Ekleme ve Takma

Dell™ Vostro™ 1014/1015 Servis El Kitabı

- [ExpressCard](#)
- [Pil](#)
- [Erişim Paneli](#)
- [Bellek](#)
- [Kumanda Paneli Kapağı](#)
- [Ekran](#)
- [İşlemci Fanı](#)
- [I/O Kartı](#)
- [Sistem Kartı](#)
- [Isı Emici](#)
- [Bellek Kartı](#)
- [Optik Sürücü](#)
- [Sabit Disk](#)
- [Kablosuz Yerel Ağ \(WLAN\) Kartı](#)
- [Klavye](#)
- [Avuç İçi Dayanağı](#)
- [Yassı-Hücreli Pil](#)
- [Bluetooth® Kablosuz Teknolojisi Bulunan Dahili Kart](#)
- [Hoparlör](#)
- [İşlemci Modülü](#)

[İçerik Sayfasına Dön](#)

[İçerik Sayfasına Dön](#)

Özellikler

Dell™ Vostro™ 1014/1015 Servis El Kitabı

- [Sistem Bilgileri](#)
- [Bellek](#)
- [Ses](#)
- [Pil](#)
- [5'i 1 arada Bellek Kart Okuyucusu](#)
- [Ekran](#)
- [Kamera \(İsteğe bağlı\)](#)
- [Fiziksel](#)
- [İşlemci](#)
- [İletişim](#)
- [Klavve](#)
- [Bağlantı Noktaları ve Konnektörler](#)
- [Görüntü](#)
- [Dokunmatik Yüzey](#)
- [AC Adaptörü](#)
- [Ortam](#)

NOT: Özellikler bölgeye göre değişebilir. Bilgisayarınızın yapılandırması hakkında daha fazla bilgi için **Başlat'** (veya Windows® XP'de **Start'** (Başlat) tıklatın) → **Yardım ve Destek'** tıklatın ve ardından bilgisayarınız hakkında bilgileri görüntüleme seçeneğini belirleyin.

Sistem Bilgileri	
Sistem yonga kümesi	Intel® GM45
Veriyolu genişliği	64 bit
DRAM veriyolu genişliği	çift kanallı (2) 64-bit veri yolları
İşlemci adresi veriyolu genişliği	36 bit
Flash EPROM	1 MB

İşlemci	
İşlemci tipi	Intel Core™ 2, Intel Core 2 Duo veya Intel Celeron® işlemciler (P Soketi)
L2 önbellek	3 MB veya 6 MB
Harici veri yolu frekansı	667 ve 800 MHz

Bellek	
Bellek modülü konnektörleri	iki DIMM yuvası
Bellek modülü kapasiteleri	1 (bir DIMM), 2 (bir DIMM veya iki DIMM) veya 4 GB (iki DIMM) özelliği
Bellek türü	DDR2 800 MHz (Yalnızca ECC olmayan bellekler için)
Minimum bellek	1 GB
Maksimum bellek	4 GB

İletişim	
Modem	Entegre Conexant CX20548-11Z 56kbps modem
Ağ adaptörü	Sistem kartında 10/100/1000 ethernet LAN
Ağ denetleyicisi	Realtek RTL8111DL
Kablosuz	PCI-e Mini-Card, WLAN: Dell WLAN 5100 ve Broadcom WLAN1397_1510 için dahili destek Bluetooth® 355 V2.0 ve Bluetooth 360 V2.1 kablosuz teknoloji (isteğe bağlı)
Kamera	isteğe bağlı 2.0MP ve ilgili kamera yazılımı

Ses	
Ses türü	çift kanallı yüksek tanımlı ses codec'i (HDA)
Ses denetleyici	Conexant CX-20583-10z
Stereo dönüşüm	24-Bit (stereo dijitalden analoğa) 24-Bit (stereo analogdan dijitale)
Arabirimler:	
Dahili	yüksek tanımlı ses
Harici	mikrofon giriş konnektörü, stereo kulaklık/hoparlör mini-

	konnektörü
Hoparlörler	bir adet 2 watt, 4 ohm hoparlör
Dahili hoparlör yükselticisi	4 ohm'e 2-W kanal
Dahili mikrofon	tek bir dijital mikrofon
Ses seviyesi denetimleri	program menüleri, klavye fonksiyon tuşları

Klavye	
Tuş sayısı	105 (A.B.D. ve Kanada); 106 (Avrupa); 109 (Japonya)
Düzen	QWERTY/AZERTY/Kanji
Boyut:	
Standart	tam boyutlu (19 mm anahtar aralığı)
Maksimum	283,1 mm x 118,9 mm x 5,2 mm (11,146 x 4,681 x 0,205 inç)

Pil	
Tür	4 veya 6 hücreli "akıllı" lityum iyon
Boyutlar:	
Derinlik	53,39 mm (2,10 inç)
Yükseklik	20,44 mm (0,80 inç)
Genişlik	206,44 mm (8,12 inç)
Voltaj:	
4 hücreli	14.8 V DC
6-hücreli	11.1 V DC
Scaklık aralığı:	
Çalışma	0° - 35°C (32° - 95°F)
Depolama	-20° ila 65°C (-4° ila 149°F) arası
Düşme pil	CR-2032, 4 yıl ömür

Bağlantı Noktaları ve Konnektörler	
ExpressCard konnektör	bir adet 34 mm PCI ExpressCard
USB	dört adet USB 2.0 uyumlu konnektör
Görüntü	15 delikli konnektörler
IEEE 1394	4 pinli mini

5'i 1 arada Bellek Kart Okuyucusu	
Ortam kartı denetleyicisi	Ricoh R5C847
konnektör	3-in-1 combo kart konnektörü
Desteklenen kartlar	SecureDigital (SD) SDIO MultiMediaCard(MMC) Bellek Çubuğu Bellek Çubuğu PRO

Görüntü											
Video türü	tümleşik										
Video denetleyici	Intel GM45										
Video bellek	<table border="1"><tr><td>Sistem Belleği</td><td>Dinamik Video Bellek Teknolojisi (DVMT)</td></tr><tr><td>1 GB</td><td>az</td></tr><tr><td>2 GB</td><td>782 MB</td></tr><tr><td>3 GB</td><td>1294 MB</td></tr><tr><td>4 GB</td><td>1550 MB</td></tr></table>	Sistem Belleği	Dinamik Video Bellek Teknolojisi (DVMT)	1 GB	az	2 GB	782 MB	3 GB	1294 MB	4 GB	1550 MB
Sistem Belleği	Dinamik Video Bellek Teknolojisi (DVMT)										
1 GB	az										
2 GB	782 MB										
3 GB	1294 MB										
4 GB	1550 MB										
LCD arabirimi	LVDS										
TV desteği	VGA konnektörü										

Ekran	
Tür (etkin matris TFT)	14" HD w/parlama önleyici 14" HD TrueLife
Boyutlar	
Yükseklik	309,4 mm (12.2 inç)
Genişlik	174,0 mm (6.9 inç)
Köşegen	355,6 mm (14,0 inç)
Maksimum çözünürlükler	
WXGA, yansıma önleyicili	1280x720, 18 bit renkli (262 K)
Yenileme hızı	60 Hz
Çalışma açısı	0° (kapalı) ila 135°
Görüntü açıları:	
Ses seviyesi denetimleri	program menüleri, klavye fonksiyon tuşları
Yatay	±40°
Dikey	±15°/-30°
Piksel derecesi	0.252x0.252mm
Denetimler	parlaklık klavye kısayolları ile denetlenebilir

Dokunmatik Yüzey	
X/Y konumu çözünürlüğü (grafik tablo modu)	240 CPI
Boyut (sensör etkin alan)	
Genişlik	75,4mm (2,97inç)
Yükseklik	38,0mm (1,50inç)

Kamera	
Çözünürlük	1280 X 720 piksel (HD) @ 30FPS

AC Adaptörü	
Tür	65 W
Giriş voltajı	100-240 VAC
Giriş akımı (maksimum)	1,5 A
Giriş frekansı	50-60 Hz
Çıkış akımı	
65 W	4,34 A (4 saniyelik darbeye maksimum) 3,34 A (sürekli)
Dereceli çıkış voltajı	19,50 VDC (+/- 1,0 VDC)
Boyutlar	
Yükseklik	28,2 mm (1,11 inç)
Genişlik	57,9 mm (2,28 inç)
Derinlik	137,2 mm (5,4 inç)
Sıcaklık aralığı	
Çalışma	0° - 35°C (32° - 95°F)
Depolama	-40° ile 65° C (-40° ile 149° F) arası

Fiziksel	
Yükseklik:	
Vostro 1014	25,00-35,60 mm (0,984-1,401 inç)
Vostro 1015	26,50-36,80 mm (1,043-1,448 inç)
Genişlik:	
Vostro 1014	340 mm (13,385 inç)
Vostro 1015	376 mm (14,803 inç)
Derinlik:	
Vostro 1014	242,5 mm (9,547 inç)
Vostro 1015	247,9 mm (9,759 inç)

Ağırlık:	
minimum	6 hücreli pille en az 2,30 kg (5,070 lb)
maksimum	6 hücreli pille en çok 2,50 kg (5,511 lb)

Ortam	
Sıcaklık aralığı:	
Çalışma	0° - 35°C (32° - 95°F)
Depolama	-40° - 65°C (-40° - 149°F)
Bağıl nem (en yüksek):	
Çalışma	%10 - %90 (yoğuşmasız)
Depolama	%5 - %95 (yoğuşmasız)
Havadan geçen madde düzeyi	ANSI/ISA-S71.04-1985 ile tanımlanan biçimde G2 veya düşük

[İçerik Sayfasına Dön](#)

Bilgisayarınızda Çalışma

Dell™ Vostro™ 1014/1015 Servis El Kitabı

- [Bilgisayarınızda Çalışmaya Başlamadan Önce](#)
- [Önerilen Araçlar](#)
- [Bilgisayarı Kapatma](#)
- [Bilgisayarınızda Çalıştıktan Sonra](#)

Bilgisayarınızda Çalışmaya Başlamadan Önce

Bilgisayarınızı olası zararlardan korumak ve kendi kişisel güvenliğinizi sağlamak için aşağıdaki güvenlik yönergelerini kullanın. Aksi belirtilmemişse, bu belgede bulunan bütün yordamlar aşağıdaki koşulların mevcut olduğunu varsaymaktadır:

- 1 [Bilgisayarınızda Çalışma](#) konusundaki tüm adımları gerçekleştiriniz.
- 1 Bilgisayarınızla birlikte gelen güvenlik bilgilerini okudunuz.
- 1 Çıkarma yordamı tersten uygulanarak, bir bileşen değiştirilebilir veya (ayrı olarak satın alınmışsa) takılabilir.

UYARI: Bilgisayarınızın içindeki parçalar üzerinde çalışmadan önce, bilgisayarınızla birlikte verilen güvenlik bilgilerini okuyun. En iyi güvenlik uygulamaları konusunda ek bilgi için, www.dell.com/regulatory_compliance adresindeki Mevzuat Uyumluluğu Ana Sayfasına bakın.

DİKKAT: Tamir işlemlerinin pek çoğu yalnızca yetkili servis teknisyeni tarafından yapılabilir. Yalnızca ürün belgelerinizde izin verilen ya da çevrimiçi ya da telefon hizmeti ile ve destek ekibi tarafından yönlendirilen sorun giderme ve basit tamir işlemlerini gerçekleştirmelisiniz. Dell tarafından yetkilendirilmemiş servislerden kaynaklanan zararlar garantinizin kapsamında değildir. Ürünle birlikte gelen güvenlik talimatlarını okuyun ve uygulayın.

DİKKAT: Elektrostatik boşalmı önlemek için, bir bilek topraklama kayışı kullanarak ya da bilgisayarın arkasındaki konnektör gibi boyanmamış metal yüzeylere sık sık dokunarak kendinizi topraklayın.

DİKKAT: Bileşenleri ve kartları itina ile kullanın. Bileşenlere veya kartların üzerindeki temas noktalarına dokunmayın. Kartları uç kısmından veya metal montaj kenarından tutun. İşlemci gibi bileşenleri pinlerinden değil kenarlarından tutun.

DİKKAT: Bir kabloyu çıkartırken kablunun kendisini değil, fişi veya koruyucu halkayı tutarak çekin. Bazı kablolarda kilitleme dilleri vardır; bu tür kabloları çıkartırken, kabloyu çekmeden önce kilitleme dillerini içeriye bastırın. Konnektörleri çıkartırken, konnektör pinlerinin eğilmesini önlemek için konnektörleri düz tutun. Ayrıca bir kabloyu bağlamadan önce, her iki konnektörün yönlerinin doğru olduğundan ve doğru hizalandıklarından emin olun.

NOT: Bilgisayarınızın ve belirli bileşenlerin rengi bu belgede gösterilenden farklı olabilir.

Bilgisayara zarar vermemek için, bilgisayarın içinde çalışmaya başlamadan önce aşağıdaki adımları uygulayın.

1. Bilgisayar kapağının çilmesini önlemek için, çalışma yüzeyinin düz ve temiz olmasını sağlayın.
2. Bilgisayarınızı kapatın (bkz. [Bilgisayarınızı Kapatma](#)).
3. Bilgisayar bir yerleştirme aygıtına bağlı (yerleştirilmiş) ise, oradan çıkartın.

DİKKAT: Ağ kablosunu çıkarmak için, önce kabloyu bilgisayarınızdan ve ardından ağ aygıtından çıkarın.

4. Tüm ağ kablolarını bilgisayardan çıkarın.
5. Bilgisayarınızı ve tüm bağlı aygıtları elektrik prizlerinden çıkarın.
6. Uygun olduğunda bilgisayardan tüm adaptör bağlantılarını çıkartın.
7. Ekranı kapatın ve bilgisayarı düz bir çalışma zemini üzerine ters çevirin.

DİKKAT: Sistem kartının zarar görmemesi için, bilgisayara müdahale etmeden önce ana pili çıkarmanız gerekir.

8. Ana pili çıkarın (bkz. [Pili](#)).
9. Bilgisayarın üst kısmını yukarı çevirin.
10. Ekranı açın.
11. Sistem kartını topraklamak için güç düğmesine basın.

DİKKAT: Elektrik çarpmalarına karşı korunmak için, ekranı açmadan önce bilgisayarınızın fişini daima elektrik prizinden çekin.

DİKKAT: Bilgisayarınızın içindeki herhangi bir parçaya dokunmadan önce, bilgisayarınızın arkasındaki metal kısım gibi boyanmamış bir metal yüzeye dokunarak kendinizi topraklayın. Çalışırken, iç bileşenlere zarar verebilecek statik elektriği boşaltmak için, boyanmamış metal yüzeye belirli aralıklarla dokununuz.

12. Takılmış herhangi bir ExpressCard'ı veya Akıllı Kartı uygun yuvalardan çıkarın.
13. Sabit sürücüyü çıkarın (bkz. [Sabit Disk](#)).

Önerilen Araçlar

Bu belgedeki yordamlar için aşağıdaki araçlar gerekir:


- 1 Küçük düz uçlu tornavida
- 1 #0 Phillips tornavida
- 1 #1 Phillips tornavida
- 1 Küçük plastik çubuk
- 1 Flash BIOS güncelleştirme program CD'si

Bilgisayarınızı Kapatma

△ **DİKKAT:** Veri kaybını önlemek için, bilgisayarınızı kapatmadan önce açık dosyaları kaydedip kapatın ve açık programlardan çıkın.

1. İşletim sistemini kapatın:

1 Windows Vista®'da:

Başlat ve  , aşağıda gösterildiği gibi **Başlat** menüsünün sağ alt köşesindeki oku tıklayın ve ardından **Kapat** öğesini tıklayın.



1 Windows® XP'de:

Start'a (Başlat) tıklayın→ **Bilgisayarı Kapat**→ **Kapat**.

İşletim sistemini kapatma işlemi sona erdiğinde bilgisayar kapanır.

2. Bilgisayarın ve takılı aygıtların kapandığından emin olun. İşletim sistemini kapattıktan sonra bilgisayarınız ve takılı aygıtlar otomatik olarak kapanmazsa, kapatmak için güç düğmesini 4 saniye basılı tutun.

Bilgisayarınızda Çalıştıktan Sonra

Herhangi bir değiştirme işlemi tamamladıktan sonra, bilgisayarınızı açmadan önce harici aygıtları, kartları, kabloları vs. taktığınızdan emin olun.

△ **DİKKAT:** Bilgisayarın zarar görmesini önlemek için, yalnız bu modeldeki Dell bilgisayar için tasarlanmış olan pilleri kullanın. Başka Dell bilgisayarlar için tasarlanmış pilleri kullanmayın.

1. Bağlantı noktası eşleyicisi, ince pil veya ortam tabanlı gibi harici aygıtları bağlayın ve ExpressCard gibi kartları değiştirin.
2. Bilgisayarınıza telefon veya ağ kablolarını bağlayın.

△ **DİKKAT:** Ağ kablosu takmak için önce ağ aygıtına takın ve ardından bilgisayara takın.

3. [Pili](#) değiştirin.
4. Bilgisayarınızı ve tüm bağlı aygıtları elektrik prizlerine takın.
5. Bilgisayarınızı açın.

[İçerik Sayfasına Dön](#)